

unicef 

Çocuk Hakları ve İş İlkeleri Programı



**MODÜL 5: ÇOCUK İŞÇİLİĞİNİN
İZLENMESİ**

ÇOCUK HAKLARI VE İŞ İLKELERİ PROGRAMI

MODÜL 5: ÇOCUK İŞÇİLİĞİNİN İZLENMESİ



ÇOCUK HAKLARI VE İŞ İLKELERİ PROGRAMI

MODÜL 5: ÇOCUK İŞÇİLİĞİNİN İZLENMESİ

Bu Rehber Kitap, UNICEF Türkiye Çocuk Hakları ve İş İlkeleri Programı kapsamında EDUSER Danışmanlık Teknik Destek Ekibi tarafından hazırlanmıştır. Rehber Kitabın içeriğinin tüm sorumluluğu yazarlarına aittir.

Ayşe Şule ÇAĞLAR

Deniz Zübeyde ÇELEBİOĞLU

Yakut TEMÜROĞLU

Aişe AKPINAR

Duygu YAHŞİ

İçindekiler

İçindekiler.....	2
Kısaltmalar	3
Giriş.....	Error! Bookmark not defined.
Çocuk İşçiliğinin İzlenmesi Nedir?.....	4
Çocuk İşçiliğini İzleme Çerçevesi ve Çocuk İşçiliği Mekanizması.....	13
ÇOCUK İŞÇİLİĞİ İZLEME ÇERÇEVESİ.....	13
ÇOCUK İŞÇİLİĞİNİ İZLEME MEKANİZMASI (ÇİİM)	16
İzleme Mekanizması Modelleri Nelerdir?	18
Çocuk İşçiliğini İzleme Kimler Tarafından Yapılmalıdır?	23
Çocuk İşçiliğinin İzlenmesi Sürecinin Geliştirilmesi	27
İZLEME SÜRECİNİN GELİŞTİRİLMESİ	28
Dünyada ve Türkiye’de Çocuk İşçiliği İzleme Deneyimlerinden Örnekler	32
DÜNYADAN ÖRNEKLER.....	32
TÜRKİYE’DE ÇOCUK İŞÇİLİĞİ İZLEME SİSTEMİ.....	38
Ek1: İş Teftiş ve Çocuk İşçiliği ile İlgili Uluslararası Sözleşmeler.....	43
İŞ TEFTİŞ	43
SANAYİ VE TİCARETTE İŞ TEFTİŞİ HAKKINDAKİ 81 SAYILI ILO SÖZLEŞMESİ	44
BM ÇOCUK HAKLARI SÖZLEŞMESİ	46
138 SAYILI İSTİHDAMA KABULDE ASGARİ YAŞA İLİŞKİN ILO SÖZLEŞMESİ VE 146 SAYILI TAVSİYE KARARI.....	46
ILO’NUN EN KÖTÜ BİÇİMLERDEKİ ÇOCUK İŞÇİLİĞİNİN YASAKLANMASI VE ORTADAN KALDIRILMASINA İLİŞKİN 182 SAYILI ACİL EYLEM SÖZLEŞMESİ VE 190 SAYILI TAVSİYE KARARI	47

Kısaltmalar

BM	Birleşmiş Milletler
BİDDG	Birlik İşyeri Denetleme ve Danışmanlık Grupları
ÇİB	(ÇSGB) Çocuk İşçiliği Birimi
ÇHS	Çocuk Hakları Sözleşmesi
Çii	Çocuk İşçiliğini İzleme
ÇiiÇ	Çocuk İşçiliğini İzleme Çerçevesi
ÇiİM	Çocuk İşçiliğini İzleme Mekanizması
ÇGM	(ÇSGB) Çalışma Genel Müdürlüğü
ÇSGB	Çalışma ve Sosyal Güvenlik Bakanlığı
ILO	Uluslararası Çalışma Örgütü
İTKB	(ÇSGB) İş Teftiş Kurulu Başkanlığı
IPEC	ILO Çocuk İşçiliğinin Ortadan Kaldırılması Uluslararası Programı
MİDDG	Merkez İşyeri Denetleme ve Danışmanlık Grubu
TESK	Türkiye Esnaf ve Sanatkarları Konfederasyonu
TOBB	Türkiye Odalar ve Borsalar Birliği
UNICEF	Birleşmiş Milletler Çocuklara Yardım Fonu

Modülün Amacı

UNICEF'in Çocuk Hakları ve İş İlkeleri Programı kapsamında ilgili tarafları çocuk işçiliği konusunda ekonomik, sosyal ve yasal boyutlarıyla bilgilendirmek amacıyla geliştirilen altı modülün beşincisi "**Çocuk İşçiliğinin İzlenmesi Modülü**"dür. Söz konusu modül; çocuk işçiliği izleme çerçevesi ve çocuk işçiliği mekanizması modelleri, çocuk işçiliği izleme süreçlerinin geliştirilmesi, dünyada ve Türkiye'de Çocuk İşçiliği İzleme örneklerini içerecek şekilde hazırlanmıştır. Çocuk Hakları ve İş İlkeleri temel alınarak hazırlanan Modül ile, çocukların genç yaşta çalışmaya başlamalarının önlenmesi ve 15-18 yaş arası genç işçilerin/çalışanların korunması amacıyla TESK'in oluşturduğu denetim birimlerine rehberlik etmesi amaçlanmıştır.

TESK'in oluşturduğu **İşyeri Denetleme ve Danışmanlık Grupları (İDDG) tarafından yürütülen denetleme ve danışmanlık çalışmaları bu modülde yer alan genel ilkeler çerçevesinde hayata geçirilmektedir.**

Çocuk İşçiliğinin İzlenmesi Nedir?

Çocuk İşçiliğinin İzlenmesi Nedir?^{1,2}

İzleme, bir faaliyetin, bir programın ya da bir konunun, belli bir süre boyunca ilerleyişini ya da kalitesini gözlemek, kontrol etmek ve buna ilişkin düzenli veri toplamaktır.

Çocuk işçiliğinde izleme (Çİİ) ise kız ve erkek çocukların nerelerde, hangi koşullarda çalıştıklarının gözlemlenmesi ve bu konuda veri toplanmasıdır. Çocuk işçiliğinin izlenmesinin amacı, çalışan kız ve erkek çocuklarının tespit edilmesi, onların çocuk işçiliğinden uzaklaştırılarak eğitim ve rehabilitasyon hizmetlerine yönlendirilmesidir. Bu yolla Çİİ, çocuk işçiliğinin kademeli olarak ortadan kaldırılmasına katkıda bulunur.

Çocuk işçiliğini izlemenin genel amacı, çocukların ve genç işçilerin işyerinde istismara ve tehlikelere karşı korunmasını, güvende olmasını, çocuk işçilerin işten çekilmelerini, eğitim ve onlar için sunulan uygun diğer hizmetlere yönlendirilmelerini sağlamaktır.

¹ ILO-IPEC Overview of Child Labour Monitoring, 2005

² ILO- IPEC Guidelines for Developing Child Labour Monitoring Processes, 2005

Çocuk işçiliğinin izlenmesi, eşgüdümlü bir izleme, gözlem ve raporlama sistemini mümkün kılan bir süreçtir. Bu sürecin amacı çocuk işçilerin yoğun olarak çalıştığı sektörlerin ve maruz kaldıkları risklerin belirlenmesi, bu çocukların uygun hizmetlere yönlendirilmeleri, tekrar çalıştırılmadıklarının doğrulanması ve durumlarının iyileştiğinden emin olunması için düzenli olarak tekrarlanan izlemeleri, gözlemleri ve tüm bu etkinliklerin uygun bir şekilde koordine edilmesini sağlayan aktif bir süreçtir. İzleme sürecine destek sağlamak için tüm düzeylerde ilgili bakanlıklar, belediyeler, yerel idare, STK'lar, sendikalar ve işverenler, gönüllü kuruluşlar, meslek kuruluşları ve özel sektör temsilcileri ve çocukla ilgili tüm paydaşların katılımı gerekmektedir.

**Çocuk İşçiliğinin
İzlenmesinin
Yararları Nelerdir?**

Çocuk işçiliğini izleme bir denetleme veya cezalandırıcı süreç değildir. İzleme, çocuk işçiliği alanında var olan durumu ortaya koyar. Bu yönüyle, izleme, bir bilgi ve veri toplama faaliyetidir. İzleme uygun şekilde, uygun araçlarla, uygun kişilerce ve uygun zamanda gerçekleştirilir. Toplanan bilgiler, çocuk işçiliğinin analiz edilmesine ve mevcut durumun iyileştirilmesi yönünde somut bilgiye ve kanıta dayalı ihtiyaçların görünür olmasını sağlayarak, gerçekleştirilen müdahalelerin bu ihtiyaçlar çerçevesinde planlanmasına hizmet eder. İzleme çalışması sayesinde edinilen bilgi, çocuk işçiliğinin önlenmesi ve ortadan kaldırılması için alınacak önlemlerin gerçekçi ve etkili olmasında rol oynar.

Çocuk işçiliğinin izlenmesi;

- ⇒ Çocuk işçiliğine karşı ulusal müdahale stratejisinin ayrılmaz bir parçasıdır,
- ⇒ Hükümetlerin çocuk işçiliği ile ilgili bilgileri farklı kaynaklardan koordine edebilmeleri için yararlı bir yoldur, ve
- ⇒ İşyerinde çocuk işçiliğinin azaltılmasına ve ortadan kaldırılmasına doğrudan katkıda bulunur.

**Çocuk İşçiliğinin
İzlenmesinin
Uluslararası ve
Ulusal Dayanakları
Nelerdir?**

Çocuk işçiliğinin izlenmesi, çocuk işçiliği ile mücadelede en etkili yöntemlerden birisidir. Dolayısıyla, çocuk hakları ve çocuk işçiliğine ilişkin Türkiye'nin taraf olduğu uluslararası çocuk işçiliğinin izlenmesine ilişkin dayanak oluşturur.

BM Çocuk Hakları Sözleşmesi

BM Çocuk Hakları Sözleşmesi'nde çocukların çalışmasına ilişkin maddeler Şekil 2'de verilmiştir.



Şekil 2: BM Çocuk Hakları Sözleşmesi'nin Çocuk İşçiliğine İlişkin Maddeleri

Bu maddelere ek olarak Madde 44 çocuk haklarının izlenmesini güvence altına almıştır:

Kutu 1: Madde 44

Taraf devletler, bu sözleşmede tanınan hakları yürürlüğe koymak için, aldıkları önlemleri ve bu haklardan yararlanma konusunda gerçekleştirilen ilerlemeye ilişkin raporları:

- Bu sözleşmenin, ilgili "Taraf Devlet" bakımından yürürlüğe giriş tarihinden başlayarak iki yıl içinde;*
- Daha sonra beş yılda bir, Birleşmiş Milletler Genel Sekreteri aracılığı ile komiteye sunmayı taahhüt ederler.*

Çocuk haklarının izlenmesi, çocuk işçiliğinin izlenmesini de içerir. Çocuk Hakları Sözleşmesinin taraf devletler tarafından uygulanmasının izlenmesi için Sözleşmenin 44. maddesi uyarınca Cenevre'de bir "**Birleşmiş Milletler Çocuk Hakları Komitesi**" kurulmuştur. Taraf ülkeler anılan Sözleşme'nin denetim organı olan Çocuk Hakları Komitesine dönemsel olarak ulusal rapor sunmakla yükümlüdürler. ÇHS, çocukların

yüksek yararının gözetilerek Sözleşmenin savunulmasını, maddelerinin uygulanması görevini devletlere ve onun hükümetlerine verirken sivil toplum kuruluşlarına da bu işin takipçisi olma görevini vermektedir. Dolayısıyla Komite, STK'lardan da kendi alternatif raporlarını oluşturup yollamalarını beklemektedir. Buna ilaveten, Komite ayrıca devletlerden, ülke çocuklarının oluşturduğu alternatif çocuk raporunu teşvik etmelerini bekler. Komite her ülkenin raporunu belirli tarihte yaptıkları özel ülke toplantısında, o ülkenin resmi temsilcileri ve varsa sivil toplum kuruluşları ile gözden geçirip, oluşturduğu ülke raporunu yorumları ile birlikte Taraf Devlete yollar.

Çocuk haklarını izleme, çocuk hakları ile ilgili durumun zaman içindeki gelişmesiyle ilgili bilgilerin sistematik ve sürekli olarak toplanması ve analiz edilmesidir. İzleme, ilgili uygulamaların güçlü ve zayıf yanlarını belirlemek, doğru zamanda doğru kararları vermek ve uygulamalardan sorumlu kişilerin kapasitelerini iyileştirmek için kullanılan bir araçtır. Çocuk hakları izlemesinde önemli unsurlar:

- ⇒ çocuklarla ilgili verileri toplamak için kapsamlı (en kötü şartlardaki çocukları da içeren) bir sistem geliştirmek ve uygulamak,
- ⇒ çocuk hakları ile ilgili ulusal, bölgesel ve yerel düzeyde geliştirilen belgeleri periyodik olarak incelemek,
- ⇒ standartlar veya normları, çocuk hakları ihlallerini belirlemek için referans olarak kullanmak, ve
- ⇒ daha uygun müdahale araçlarının geliştirilmesi için temel oluşturan bir durum analizi yapmaktır.

Türkiye'de Çocuk Hakları Sözleşmesinin ulusal düzeyde izlenmesi ve gerekli eşgüdüm çalışmalarının yürütülmesi amacıyla 2000/14 ve 2003/44 sayılı Başbakanlık Genelgesi yürürlüğe konulmuş, 3/7/2005 tarihli ve 5395 sayılı Çocuk Koruma Kanunu ve diğer ilgili mevzuat hükümleri ile çocuk hakları, bu hakların izlenmesi ve kullandırılması konularında kapsamlı düzenlemeler yapılmıştır. Çocuk Hakları İzleme ve Değerlendirme Kurulu ile ilgili 2012/9 sayılı Başbakanlık Genelgesi 04 Nisan 2012 tarihinde yayınlanmıştır. Kurulun; Aile ve Sosyal Politikalar Bakanının veya gerektiğinde Aile ve Sosyal Politikalar Bakanlığı Müsteşarının başkanlığında; Adalet Bakanlığı, Aile ve Sosyal Politikalar Bakanlığı, Çalışma ve Sosyal Güvenlik Bakanlığı, Çevre ve Şehircilik Bakanlığı, Dışişleri Bakanlığı, Gençlik ve Spor Bakanlığı, İçişleri Bakanlığı, Kalkınma Bakanlığı, Milli Eğitim Bakanlığı, Sağlık Bakanlığı, Ulaştırma, Denizcilik ve Haberleşme Bakanlığı, Diyanet İşleri Başkanlığı, Radyo ve Televizyon Üst Kurulu, Bilgi Teknolojileri ve İletişim Kurumu, Yükseköğretim Kurulu, Türkiye Barolar Birliğinden üst düzey temsilcilerin ve Başbakanlık İnsan Hakları Başkanı, Çocuk

Hizmetleri Genel Müdürü ve Çocuk Hakları Türkiye Çocuk Koordinatörleri ile Aile ve Sosyal Politikalar Bakanı tarafından belirlenecek çocuklarla ilgili faaliyet gösteren diğer kurumlardan ve sivil toplum kuruluşlarından yeterli sayıda temsilcinin katılımıyla kurulması uygun görülmüştür.³

Ayrıca, 20.02.2018 tarih ve 30338 sayılı Resmi Gazetede yayımlanan 2018/3 sayılı Başbakanlık Genelgesi doğrultusunda, **2018 Çocuk İşçiliği ile Mücadele Yılı olarak** kabul edilmiştir.

Çocuk Hakları ve İş İlkeleri Belgesi

Bu programın da dayanağı olan Çocuk Hakları ve İş İlkeleri çerçevesi çocuk işçiliğinin izlenmesi alanında sürdürülebilir yaklaşımların oluşturulması ve başarıya ulaşılması için atılan önemli bir adımdır. Çalışan çocukların, işyerlerinde tespit edilmesi ve eğitim ve sosyal hizmetlere yönlendirilmesi için de gerekli bir çerçeve sağlamaktadır. Çocuk işçiliğiyle ilgili çalışmaların uzun dönemde sürekli kılınabilmesi için, tüm iş dünyası düzeyinde ve çocukların korunmasıyla ilgili kurumlarla ilişkilendirilmiş olması da önemlidir. Bu, çocuk haklarının korunması için küresel düzeyde birlikte çalışılması ve çocuk işçiliğini izleme çabalarının artırılması anlamına gelir. Çocuk Hakları ve İş İlkelerinin geliştirilmesi, çocuk işçiliğinin ve çocuk haklarının iş dünyası gündeminin ön saflarına çıkartılması ve ilgili sorunlara dikkat çekilmesi ekseninde olağanüstü fırsatlar yaratmıştır (Modül 4)

ILO'nun 138 Sayılı İstihdama Kabulde Asgari Yaşa İlişkin Sözleşmesi

Sözleşmeyi onaylayan taraf Devletler yasal olarak çocuğun istihdam edileceği minimum yaşı belirlemeyi kabul etmişlerdir. Buna göre asgari çalışma yaşı 15 yaşın altında olmayacaktır.

Madde 9, sözleşme hükümlerinin etkin bir biçimde uygulanmasını sağlamak için tüm önlemlerin alınması gerektiğini hükme bağlar. Bu önlemler için izleme sisteminin geliştirilmesi de bulunmaktadır. (Şekil 3)



Yetkili makam, bu sözleşme hükümlerinin etkin bir biçimde uygulanmasını sağlamak için uygun cezai hükümleri de dahil gerekli tüm önlemleri alacaktır.

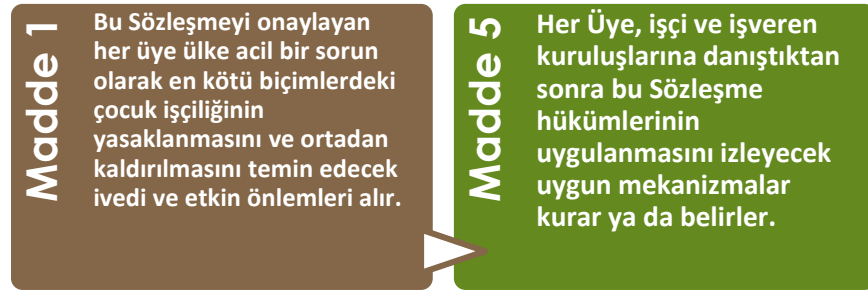
Ulusal mevzuat veya yetkili makam, sözleşmenin uygulanmasına ilişkin hükümlere uyulmasından sorumlu kişileri tanımlayacaktır.

³ <http://www.resmigazete.gov.tr/eskiler/2012/04/20120404-7.htm>

Şekil 3: ILO 138 Sayılı Asgari Yaş Sözleşmesi

ILO'nun 182 Sayılı En Kötü Biçimlerdeki Çocuk İşçiliğinin Yasaklanması ve Ortadan Kaldırılmasına İlişkin Acil Eylem Sözleşmesi

Sözleşme en kötü biçimlerdeki çocuk işçiliğini tanımlayarak, Sözleşmeyi onaylayan her üye ülkenin acil bir sorun olarak en kötü biçimlerdeki çocuk işçiliğinin yasaklanmasını ve ortadan kaldırılmasını temin edecek ivedi ve etkin önlemler almasını hükmeder. Sözleşmenin 5. maddesi uygulamaların izlenmesiyle ilgilidir. (Şekil 4)



Şekil 4: ILO 182 Sayılı En Kötü Biçimlerdeki Çocuk İşçiliğinin Yasaklanması ve Ortadan Kaldırılmasına İlişkin Acil Eylem Sözleşmesi

190 sayılı Tavsiye Kararı'nın 8. maddesi de her Üye Ülkenin, Sözleşme hükümlerinin uygulanmasını izleyecek uygun mekanizmalar kurmasını ya da belirlemesini tavsiye etmektedir.

Ulusal Çocuk Hakları Strateji ve Eylem Belgesi 2013-2017

Aile ve Sosyal Politikalar Bakanlığı Çocuk Hizmetleri Genel Müdürlüğü koordinesinde, Çocuk Vakfı, İstanbul Üniversitesi ve TÜBİTAK - Türkiye Sanayi Sevk ve İdare Enstitüsü'nün (TÜSSİDE) işbirliği; ilgili kamu kurum ve kuruluşlarının, sivil toplum kuruluşlarının, üniversitelerin ve çocukların etkin katılım ve mutabakatıyla hazırlanan Ulusal Çocuk Hakları Strateji Belgesi, 2013-2017 yılları arasında gerçekleştirilmesi gereken hedefleri içermektedir.

Belgenin Eylem Planı Bölümünde "Amaç 6" Aileye ve Çocuğa Yönelik Destek ve Özel Koruma Hizmetleri Geliştirmek başlığı altında çocuk işçiliğinin izlenmesine yönelik eylemler tanımlanmıştır.

Hedefler	Faaliyetler	Sorumlu Kurum	İlgili Kurum	Performans Göstergeleri
----------	-------------	---------------	--------------	-------------------------

6.4 Çocuk İşçiliğinin Önlenmesi ve Çalışan Çocukların Haklarının Korunması	6.4.1 2005 yılında hazırlanan ve 2005-2015 dönemini kapsayan “Çocuk İşçiliğinin Önlenmesi İçin Zamana Bağlı Politika ve Program Çerçevesi” daha etkin uygulanması amacıyla güncellenecektir.	ÇSGB	ASPB, MEB, İçişleri Bakanlığı, Kalkınma Bakanlığı, STK’lar.	Programın güncellenmesi
	6.4.2 Çalışan çocukların fiziksel, psikolojik ve sosyal gelişimlerinin ve çalışma koşullarının izlenebilmesi ve mevzuat uyarınca haklarının korunabilmesi için bir takip sistemi kurulacaktır. Bu takip sistemi kapsamında, illerde “Çocuk İşçiliği İzleme Birimleri” oluşturularak yerel düzeyde izleme sağlanacaktır.	ÇSGB	ASPB, MEB, İçişleri Bakanlığı, Kalkınma Bakanlığı, STK’lar.	Yapılan yasal ve idari düzenleme sayısı Tespit ve takip edilen çalışan çocuk sayısı
	6.4.3 Çocuk İşçiliği İzleme Birimleri tarafından çalışan çocukların gelişim süreçlerinin desteklenmesini sağlayacak programlar geliştirilecek ve uygulanacaktır. Çalışan çocukların sadece eğitimi için değil aynı zamanda dinlenme, eğlenme, oyun oynama, sportif, kültürel ve sanatsal faaliyetlerden yararlanmaları hususunda gerekli düzenlemeler yapılacaktır.	ÇSGB	ASPB, Üniversiteler.	Hizmetlerden yararlandırılan çocuk sayısı
	6.4.4 Sanatsal, kültürel faaliyetlerde ve reklam sektöründe çalıştırılan çocuklara yönelik mevzuat düzenlemesi yapılacaktır.	ÇSGB	ASPB, MEB, İçişleri Bakanlığı, Kalkınma Bakanlığı, BM, STK’lar.	Yapılan yasal düzenleme sayısı

Çocuk İşçiliği ile Mücadele Programı 2017-2023

Çocuk işçiliğinin izlenmesi ve raporlanması, çocuk işçiliği ile mücadelede etkin bir araçtır. ILO’ya⁴ göre çocuk işçiliğinin izlenmesi oldukça kapsamlı bir kavramdır işyeri, okul ve hatta toplumu kapsamaktadır. İş Teftiş Kurulu çocuk işçiliği izlenmesinde çok önemli rol oynar. Ancak izleme tek başına iş müfettişlerinin görevi değildir. Çocuk işçiliği ve özellikle de en kötü biçimlerdeki çocuk işçiliği çoğu zaman kayıt dışı

⁴ FACTS on Child labour monitoring www.ilo.org/ippecinfo/product/download.do?type...id

ekonomide görülür ve bu nedenle de çocuklara ulaşacak farklı paydaşlara ve ortaklıklara gereksinim vardır.

Ülkemizde de, Çalışma ve Sosyal Güvenlik Bakanlığı, Çalışma Genel Müdürlüğü'nce bu kapsamda, ilgili tarafların görüş ve önerileri alınarak, işbirliği ve eşgüdüm içerisinde, 138 ve 182 sayılı ILO Sözleşmelerinin uygulamalarını da içeren, çocuk işçiliğinin belirlenen en kötü şekillerinin önlenmesine yönelik olarak önce "Zamana Bağlı Program ve Politika Çerçevesi 2005-2015 (ZBPPÇ)", daha sonra da "Çocuk İşçiliği İle Mücadele Ulusal Eylem Programı 2017-2023" hazırlanmıştır.⁵

Ulusal Programın çocuk işçiliğinin başta en kötü biçimleri olmak üzere sona erdirilmesine yönelik olarak hazırlanan Eylem Programında 7 politika başlığı altında 19 strateji ve 83 tedbir maddesi yer almaktadır.

Ulusal Programın 5. Politika başlığının 1.3 numaralı strateji faaliyetinde ise **2018 yılının "Çocuk İşçiliği İle Mücadele Yılı"** olarak ilan edileceği belirtilmiştir. Yukarıda ifade edildiği üzere, Resmi Gazetede yayımlanan 2018/3 sayılı Başbakanlık Genelgesi ile **2018 Çocuk İşçiliği ile Mücadele Yılı** olarak ilan edilmiştir. Ayrıca 23 Şubat 2018 tarihinde Çalışma ve Sosyal Güvenlik Bakanlığı, Aile ve Sosyal Politikalar Bakanlığı, İçişleri Bakanlığı, Kalkınma Bakanlığı, Milli Eğitim Bakanlığı, Gençlik ve Spor Bakanlığı, TESK, TOBB, TÜRK-İŞ, HAK-İŞ, DİSK, TİSK, TZOB ve Uluslararası Çalışma Örgütü (ILO)/Türkiye tarafından Çocuk İşçiliği ile Mücadele Ortak Deklarasyonu imzalandı. Deklarasyonda imzası bulunan tüm kurum ve kuruluşlar, 'Çocuk İşçiliği ile Mücadele Ulusal Programı (2017-2023)' çerçevesinde üzerlerine düşen görevleri yerine getirmeyi ve 2018 yılı boyunca etkinlikler düzenleyerek bu konuya özel önem vermeyi taahhüt" etmişlerdir.

Konuya ilişkin tüm çalışmalara aktif destek veren TESK ayrıca, çocuk işçiliği ile mücadele kapsamında somut çalışmaların yapılacağı bir proje başlatmış olup, 05 Eylül 2017'de bu konuda UNICEF ile işbirliği protokolü imzalamıştır.

Eylem Planında bu faaliyetin sorumluluğu Başbakanlığa verilmiştir, faaliyete destek verecek kuruluşlar ise Çalışma ve Sosyal Güvenlik Bakanlığı, Aile ve Sosyal Politikalar Bakanlığı ve Milli Eğitim Bakanlığı olarak belirlenmiştir.

⁵ Child Labour – The Role of Labour Inspection: A Resource Booklet for Labour Inspectors, other Enforcement Agencies and Key ILO Partners, ILO, IPEC.

Programın Eylem Planı Bölümünde yer alan stratejilerin ikincisi çocuk işçiliğine ilişkin bir izleme ve değerlendirme sisteminin hayata geçirilmesi ile ilgilidir.

STRATEJİLER	FAALİYETLER	SORUMLU KURULUŞ	DESTEK VERECEK KURULUŞLAR
2. Çocuk işçiliği izleme ve değerlendirme mekanizmasının oluşturulması	2.1 Mevcut e-okul sisteminden yararlanılarak (devamsızlık temelinde) çocuk düzeyinde düzenli olarak izleme çalışmaları yapılması	MEB	ÇSGB, ASPB
	2.2 Tüm çalışan çocukların okula devamsızlığının takibi için İl / İlçe Milli Eğitim Müdürlükleri bünyesinde izleme (takip ekibi) ve devamın sağlanmasına yönelik birimlerin oluşturulması ve etkin çalışması hususunda işbirliği yapılması	MEB	İÇİŞLERİ BAKANLIĞI
	2.3 Sektörel bazda ve yerel düzeyde çocuk işçiliğinin uzmanlar tarafından takip edildiği bir sistemin oluşturulması	ÇSGB	ASPB, SGK
	2.4 Valilikler (kolluk kuvvetleri) aracılığıyla mevsimlik tarım işçiliğinin olduğu yerleşimlerde mevsimlik tarım işçisi ailelerin çocuklarının İl/ilçe Milli Eğitim Müdürlüklerine bildirilmesinin sağlanması	VALİLİKLER	MEB
	2.5 Çocuk işçiliği ihbarlarında 155 polis ve 156 jandarma imdat hattının kullanılması konusunda kamuoyunun bilgilendirilmesinin sağlanması	İÇİŞLERİ BAKANLIĞI	ÇSGB, MEB, ASPB
	2.6 Okula devam eden çalışan çocukların öğretmenler ve okul rehberlik servisleri tarafından tespit edilerek mülki amirlere bildirilmesi	MEB	ÇSGB, VALİLİKLER, İŞKUR, SGK
	2.7 Çocuk işçiliğinin yoğun olduğu illerde Çocuk İşçiliği ile Mücadele Birimlerinin kurulması	İŞKUR	ÇSGB, ASPB, İÇİŞLERİ BAKANLIĞI, MEB, GENÇLİK VE SPORBAKANLIĞI

Çocuk İşçiliğini İzleme Çerçevesi ve Çocuk İşçiliği Mekanizması

Çocuk İşçiliği İzleme Çerçevesi Nedir?

ÇOCUK İŞÇİLİĞİ İZLEME ÇERÇEVESİ

Çocuk işçiliği izleme, çalışan çocukların belirlenmesi, yönlendirilmesi gibi kavramları içeren yerel düzeyde gerçekleştirilen bir dizi etkinliklerden oluşur. Ancak çocuk işçiliğinin izlenmesinin sürdürülebilir ve daha etkili olması için yerel düzeydeki bu mekanizmaların daha kapsamlı ulusal çocuk işçiliği politika ve programlarının bir parçası olması gerekir. Bu nedenle yerel düzeyde uygulanan çocuk işçiliği izleme çalışmaları ile edinilen bilgilerin ulusal istatistik kurumuna ve diğer ilgili bakanlıklara sunulmasını sağlayacak, veri tabanları, izleme formları ve izleme kriterleri oluşturulmuş, bütünleştirilmiş ve koordine edilmiş bir planlama ve uygulama çerçevesine, kısaca “Çocuk İşçiliği İzleme Çerçevesi”ne ihtiyaç vardır.

Çocuk İşçiliği İzleme Çerçevesi, çocuk işçiliğinin izlenmesi, edinilen bilgilerin kullanımı ve süreçleriyle ilgili tüm kurumların birleştiği ve anlaştığı bir çerçeve programdır. Siyasi iradenin varlığı, ulusal kaynakların yeterliliği ve çocuk işçiliğinin izlenmesinin mevcut yönetim sistemlerine nasıl entegre edileceği konularındaki uzun vadeli yaklaşımlar, söz konusu çerçevenin geliştirilmesi, kabul edilmesi ve uygulanması için gerekli koşullardır.

Çocuk İşçiliği İzleme Çerçevesi, teftiş kurulları (iş, sağlık, güvenlik ve eğitim) gibi devlet yapılarını içermeli ve Ulusal Yönlendirme Komitesi gibi çok sektörlü bir birim aracılığıyla yönlendirilmelidir. Aynı zamanda yerel idarelerin sosyal planlama ve izleme mekanizmalarının da bir parçası olmalıdır. Bu konuda etkili sonuç alınmasında, kamu yanında iş dünyası ve onu temsil eden meslek kuruluşları ile sivil toplum örgütlerinin aktif rol alması hayati önem taşımaktadır. Zira başta işletmeler olmak üzere, iş dünyasının bilinçli ve gönüllü katkısı olmadan, sadece yasal düzenleme ve ceza yoluyla sonuç almak mümkün değildir.

Bu tür kapsamlı bir çerçevenin oluşturulması için ülke çapında gerçekleştirilen ilgili çalışmaların geliştirilmesi, sistematikleştirilmesi, kapsamlarının genişletilmesi, çocuk

**Çocuk İşçiliği İzleme
Çerçevesinin
oluşturulması siyasi
taahhüt gerektirir.**

işçiliği ile hangi bilgilerin, nasıl toplanacağı konularında ulusal düzeyde anlaşmaya ulaşılmış olması önemlidir. Bu da yerel düzeydeki çocuk işçiliğini izleme çabalarının çocuk işçiliği hakkındaki ulusal bilgi sistemleriyle ilişkilendirilmesini, ortak izleme araçlarının kullanımını ve ortak bir bilgi veri tabanı oluşturmayı beraberinde getirir.⁶ Bu da mevcut ulusal bilgi yönetim sistemlerinde değişiklikler gerektirebilir. Bu şekilde toplanacak veriler, daha sonra ulusal düzeyde süzgeçten geçirilmesinde, planlama ve kaynak tahsisi ile ilgili siyasi yetkililerin politikalarını şekillendirilmesinde yardımcı olacaktır.

**Çocuk İşçiliği
izleme
Çerçevesinin
UNSURLARI Nelerdir?**

Çocuk işçiliğinin izlenmesi için geliştirilecek çerçevenin unsurları Kutu 2’de yer almaktadır.

KUTU 2: ÇOCUK İŞÇİLİĞİ İZLEME ÇERÇEVESİNİN UNSURLARI

1. Bilgi ve verilerin toplanması

- Farklı program ve projelerde toplanan bilgilere erişim
- Bilgi akışı ve paylaşımı
- Çocuk işçiliği alanındaki mevcut eğilimlerin anlaşılabilmesi ve izlenebilmesi

2. Araştırma ve izleme yönteminin standardize edilmesi

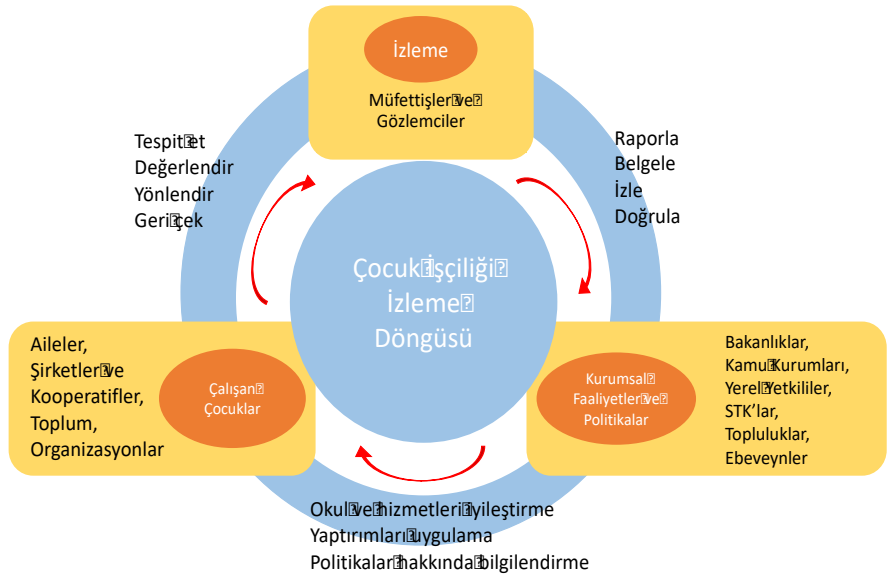
- Verilerin sistematik bir biçimde toplanması, verilerin standardizasyonu ve incelenmesi
- Veriler arasında karşılaştırma yapılması
- Düzenli güncellenen ulusal çocuk işçiliği veri tabanının oluşturulması
- Çocuk işçiliği izleme sisteminin geliştirilmesi ve sürdürülmesi sürecinin kurumsallaştırılması.

3. Toplanan verilerin kullanılması

- Mevcut verilerin hedef belirlemede ve sonuçların değerlendirilmesinde kullanılması
- Çocuk işçiliği durumunun bütünü görme ve ona göre hizmet planlanması ve uygulanması.

⁶ CLM and Referral Options for Malawi- Paper for the National Conference in Eliminating CL in Agriculture, Archangel Bakolo

Şekil 5’de görüldüğü üzere Çocuk İşçiliği İzleme Çerçevesi, izleme sürecini yürüten ve sürdüren paydaşların ve aralarında yapılan anlaşmaların bir bileşimidir. Çeşitli düzeyler ve farklı aşamalardaki tarafların ortak bir çabasıdır. Bu ortak çaba çocuk işçiliğinin ortadan kaldırılmasına katkıda bulunabilecek birimler arasında düzenli bir bilgi paylaşımına imkân sağlar.



Şekil 5: Çocuk İşçiliği İzleme Çerçevesi

Çocuk İşgücü İzleme Çerçevesi Neleri İçermelidir?

Çocuk İşgücü İzleme Çerçevesi aşağıdakileri içermelidir:⁷

- ⇒ Alan temelli olmalı ve her türlü çocuk işçiliğini kayıtlı ve kayıt dışı sektörlerde, tarımda, yasa dışı işlerde) içermelidir.
- ⇒ Yerel düzeyde faaliyet göstermeli ve hem çalışma alanlarını hem de okullar gibi hizmet alanlarını kapsamalıdır.
- ⇒ Çocukların hizmetlere erişimini sağlayacak etkin yönlendirme sistemi içermelidir.

⁷ CLM, ILO-IPEC, 2005

- ⇒ Yasal bir zorunluluğu olmalı ve yerel yönetimin yetki ve denetimi altında çalışmalıdır.
- ⇒ Ulusal çocuk işçiliği politikası ve eylemiyle bağlantılı olmalıdır.
- ⇒ Teknik yapısı, insan kaynakları gereksinimleri ve maliyet bakımından sürdürülebilir olmalıdır.
- ⇒ Tekrarlanabilir ve ölçeklenebilir olmalıdır.
- ⇒ Mevcut bilgi toplama sistemleri üzerine oluşturulmalıdır.
- ⇒ Şeffaf olmalıdır.
- ⇒ Hesap verebilirlik süreci olmalıdır.
- ⇒ Bilgiler doğrulanabilir nitelikte olmalıdır.

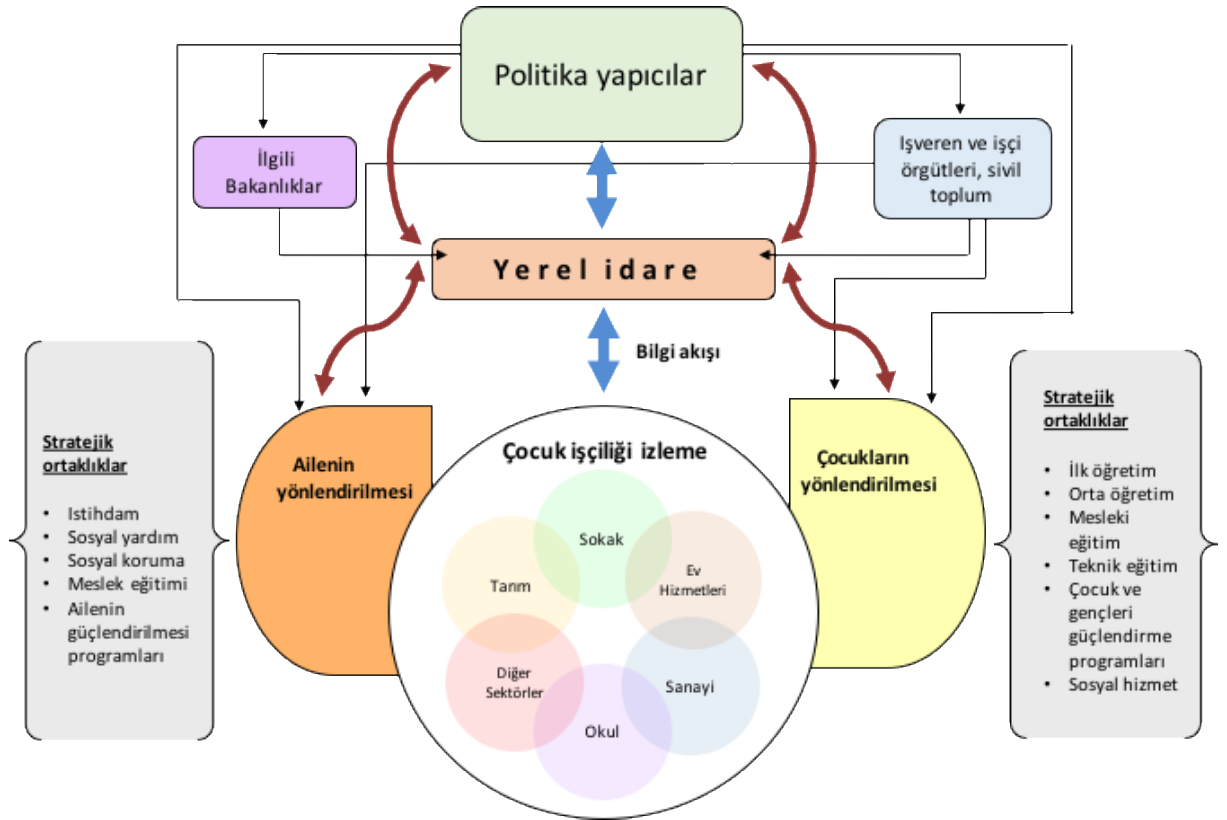
Konuya ilişkin ana paydaşlar olan **iş müfettişleri, işveren örgütleri, meslek kuruluşları, sendikalar, eğitim kurumları, sivil toplum kuruluşları ve ebeveynlerin aktif işbirliği ve katılımı olmaksızın çocuk işçiliğinin izlenmesi mümkün değildir.** Çocuk işçiliğinin izlenmesi, tüm bu ortakları içerir ve işyerinde riskleri ve tehlikeleri azaltmak için çok sektörlü bir işbirliğinin gelişimini teşvik eder. Çocuk işçiliği izleme çerçevesi, kamu dışında yukarıda sayılan paydaşlara ait mekanizma ve araçları da sürece aktif olarak katmalıdır. Bu konuda TESK'in meslek odaları bünyesinde kurulan İDDG'ler, Birlikler bünyesinde kurulan Birlik İşyeri Denetleme ve Danışmanlık Grupları (BİDDG) ve Merkezi düzeyde TESK bünyesinde faaliyet gösteren Merkez İşyeri Denetleme ve Danışmanlık Grubu (MİDDG) gibi ülkemize özgü ve ender mekanizmalardan birisi olan bu yapıya süreçte daha fazla rol ve işlerlik kazandırılmalı; bunun mümkün olabilmesi için bu yapılar Kamu tarafından desteklenmelidir.

ÇOCUK İŞÇİLİĞİNİ İZLEME MEKANİZMASI (ÇİİM)

Oluşturulan çocuk işçiliği izleme çerçevesi kapsamında çocuk işçiliği izlemenin sistematik ve planlı bir şekilde gerçekleştirilebilmesi için konuyla ilgili mekanizmaların oluşturulması gereklidir. Çocuk işçiliği izleme mekanizması, "belirli bir coğrafi bölgede yaşayan tüm çalışan çocukları kapsayacak şekilde koordine edilmiş, çok sektörlü bir izleme ve yönlendirme mekanizmasının geliştirilmesi yoluyla çocuk işçilerin tanımlanması, mevcut eğitim, koruma ve psiko-sosyal destek sistemlerine

yönlendirilmesi ve çocuk işçiliğinin önlenmesi için kurulan bir mekanizmadır".⁸ Temel faaliyetleri arasında, çocuk işçileri ve maruz kaldıkları riskleri belirlemek, bu çocukları destek hizmetlerine yönlendirmek, hizmeti alıp almadıklarının doğrulanması ve tatmin edici alternatiflerin bulunmasını sağlamak için düzenli olarak tekrarlanan gözlemlerin yapılması bulunmaktadır.

ÇİİM çok yönlü, sektörler arası, bütünsel bir yaklaşım ve eşgüdüm gerektiren bir mekanizmadır. Eşgüdüm ve işbirliği, çalışan çocukların tespit edilmesi ve sorunlarının çözümüyle ilgili müdahalelerin yürütülmesinde kritik bir rol oynamaktadır. (Şekil 6)



Şekil 6: Bütünsel Çocuk İşçiliği İzleme Mekanizması

Her koşulda ÇİİM, kırsal ve kentsel alanlarda, kayıtlı ve kayıt dışı sektörlerde çalışan çocukların durumunu izlemek için gerçekleştirilen ortak çalışmaları kapsar. Sistem, çalışan çocukların tespiti, işyerindeki tehlikelerin öncelikli olarak belirlenmesi ve

⁸ Overview of Child Labour Monitoring, ILO-IPEC 2005

işverenlerin bu tehlikelerin nasıl ortadan kaldırılacağı konusunda bilgilendirilmesini sağlamak üzere tasarlanmıştır. Risk altındaki çocukların işyerlerinden çekildikten sonra yönlendirildikleri hizmetlere erişip erişemediğinin takibi son derece önemlidir. Sistem mevcut ulusal ve yerel mekanizmalar kapsamında kurulmalı ve çocukların eğitim, refah ve korunmalarından sorumlu ilgili tüm kurum ve kuruluşların işbirliğiyle uygulanmalıdır.

İzleme Mekanizması Modelleri Nelerdir?

İzleme mekanizmaları okul temelli, sanayi - sektör temelli, işyeri - işçi temelli veya topluluk temelli olabilir. Her modelin kendi artı ve eksileri vardır. Modeller ya tek başına ya da bir karışım olarak uygulanabilir.⁹

Okul Temelli

Okul Temelli Model, çalışan çocukların izlenmesini ve tanımlanmasını sağlamak için okul öğretmenlerinin ve eğitim teftiş sisteminin etkin kullanılmasına dayanmaktadır. UNICEF'e göre¹⁰ çocuk işçiliği, eğitime erişimin önünde önemli bir engel oluşturmaktadır. Eğitimin kalitesinin artırılması, çocuk işçiliğinin azaltılması açısından önemlidir. Eğitim aynı zamanda çocukların korunması için de gerekli unsurdur. Bu model, çocukları çalışma yaşamından çekme, rehabilitasyon hizmetleri sunma ve çalışma yaşamına atılma riskini önleme konusunda çocuklara örgün, yaygın ve mesleki eğitim seçenekleri sunmaktır. Çocuk işçiliğine karşı mücadelenin hedeflerinde ilköğretimin bütün kız ve erkek çocuklarını kapsayacak şekilde yaygınlaştırılması ve eğitim ile çocuk işçiliğiyle arasındaki yakın ilişkiye odaklanılması ihtiyacı vardır. Bu bağlamda okul temelli çocuk işçiliği izleme mekanizması son derece önemlidir.

Modelin uygulandığı yerlerde hükümet, işyeri izleme süreçleri ile çocuk işçilerin eğitim sistemine yönlendirilmesi arasında yakın ilişki kurmakta ve ikisi arasındaki işbirliğini daha da güçlendirmeye çalışmaktadır. Bu modelde işten çekilerek okula yerleştirilen, iş ve okulu birlikte yürüten ve çalışmak için okulu terk etme riski taşıyan çocuklar hakkında bilgi toplamak için başlangıç noktasını okul oluşturmaktadır.

Modelde öğretmenler, okul müdürleri, eğitim müfettişleri ve rehber öğretmenler izleme sürecinin aktif katılımcıları, hatta itici gücüdürler. Okullar, çocuk işçiliği izleme

⁹ Child Labour Monitoring and Referral Options for Malawi, Paper for the National Conference in Eliminating Child Labour in Agriculture, Archangel Bakolo

¹⁰ UNICEF International Child Development Center, Joe Boyden, The Relationship Between Education and Child Work.

formları geliştirir, okullaşma, devamlılık, akademik başarı ve okul tamamlama oranlarına ilişkin toplanan bilgiler çeşitli aralıklarla değerlendirilir. Okullardan toplanan bu bilgiler, hanelerden ve bazı durumlarda işyerlerinden toplanan bilgilerle de karşılaştırılarak, uygun önlemler geliştirilir. Yerel düzeyde işyeri ile okul arasında bir bilgi ağının kurulmasını gerektirir.

Okul tabanlı modelin avantajları, ulusal çapta insan kaynağını; öğretmenleri, okul yönetimini, okul aile birliklerini, öğretmen derneklerini, eğitim bilgi ve teftiş sistemini içermesidir. Eğitim sistemi çocuk işçiliği ile mücadele konusunda harekete geçirildiğinde ve çocuk işçiliğinin izlenmesine yönlendirildiğinde önemli sonuçlar elde edilebilir. Okul temelli izlemeden toplanan verilerin doğruluğu ve güncelliği büyük önem taşımaktadır. Bilgilerin analizi sonucu kanıta dayalı stratejiler geliştirilebilir.

Bu modelin en büyük dezavantajı öğretmenler ve okul yöneticileri üzerine ilave bir yük getirmesi ve çocuğun yeniden iş yaşamına dönmesini engelleyecek rehberlik hizmetinin verilmesi gerekliliğidir.

**Sanayi/Sektör
Temelli Model**

Sanayi/ Sektör Temelli Model, belirli bir sektöre odaklanarak o sektörde en kötü biçimdeki çocuk işçiliğini ortadan kaldırmayı hedefler (tütün, çay, kahve, fındık, hazır giyim v.b). Genellikle “Bağımsız İzleme Kuruluşları” tarafından gerçekleştirilir. Süreç, Çalışma Bakanlığı, işçi ve işveren örgütleri, meslek kuruluşları ve sivil toplum işbirliği ile yürütülür.

Model, endüstrideki paydaşların çocuk işçiliğini tamamen ortadan kaldırılmasına ve uluslararası pazarda ürünlerinin imajını çocuk emeğini kullanmaksızın geliştirmeye yönelik taahhüdüne (politik, finansal, insan kaynakları) dayanır. Modelin dezavantajı, izleme sisteminin hedeflenen endüstrinin ötesine geçemediğinde karşımıza çıkmaktadır. Model, çocuk işçiliğinin hareketliliğini ve yerini değiştirmesini izlemede başarısız olmaktadır.

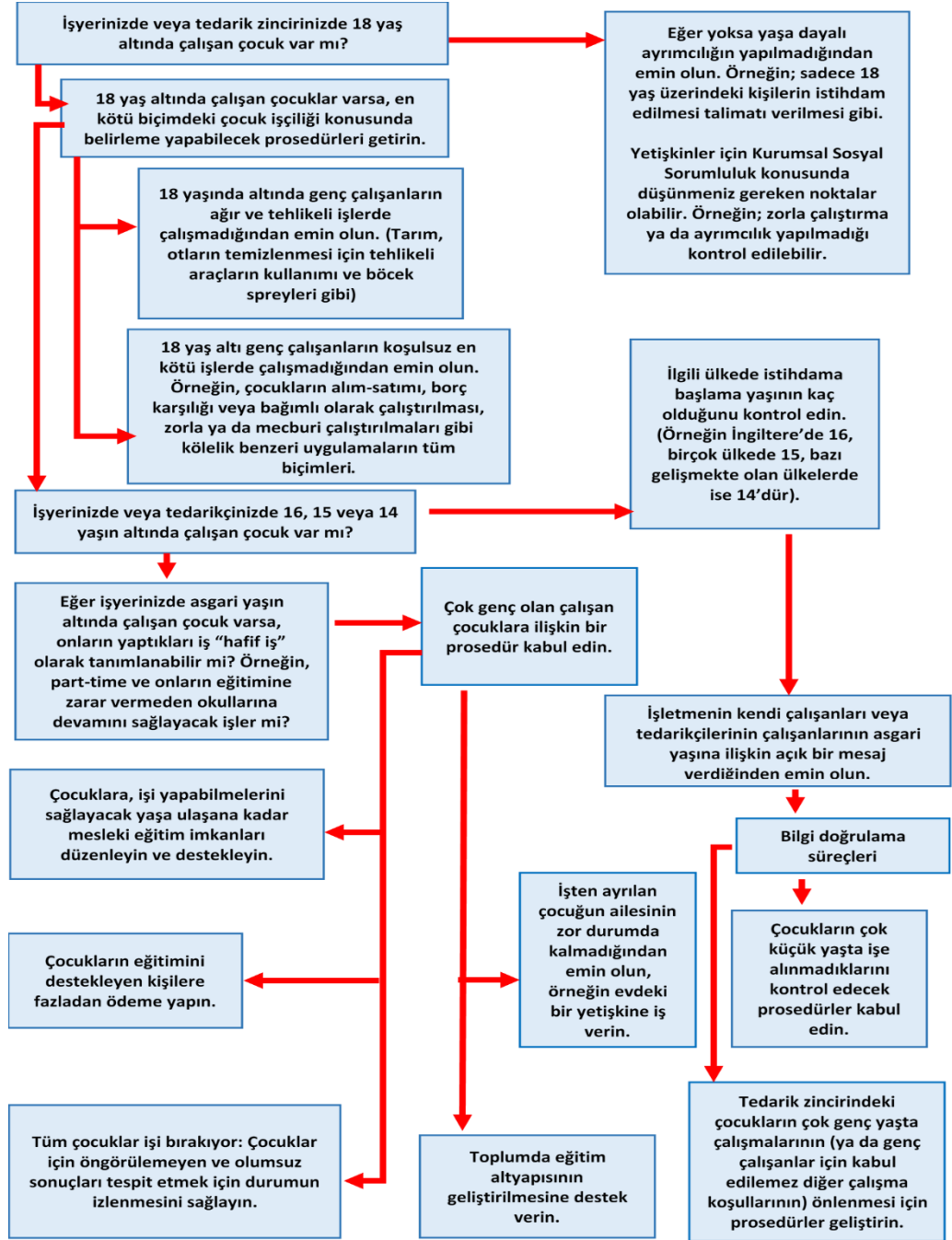
**İşyeri Temelli
Model**

İşyeri Temelli Model, kurumsal veya örgütsel bir modeldir. Müşteri itibarını iyileştirmek ve korumak için çocuk işçiliğini ortadan kaldırmak amacıyla çalışmalar yapılır. Modelin uygulanması basittir, zaman ve kaynak hareketliliği açısından nispeten daha az maliyetlidir; ancak coğrafi hareketlilik nedeniyle çocuk işçiliğini kontrol etmek zordur.

UNICEF, çocukların çalıştığı veya çalışmalarını muhtemel olan işletmeler için konuyla ilgili uygun müdahaleleri nasıl yapacakları konusunda bir rehber hazırlamıştır. Bu

rehberin işyerleri için çalışan çocuklara yönelik sorular ve takip edilecek olası stratejileri¹¹ Şekil 7’de verilmiştir.

¹¹ UNICEF. Child Labour Resource Guide – Executive Summary,
https://www.unicef.org/csr/css/Child_labour_resource_Guide_UK_NatCom.pdf



Şekil 7: İşyeri için Çalışan Çocuklara Yönelik Sorular ve Takip Edilecek Olası Stratejiler

İşletmeler sınırlı miktarda kaynaklarını en üst düzeyde sonuç alabilmek için kullanmak zorundadırlar. Tedarik zincirlerindeki çocuk işçiliği riskini azaltmak için de kaynaklarını en etkin biçimde kullanmalıdırlar. Çocuk işçiliği riskini mümkün olan en kısa sürede azaltmanın etkili bir yolu öncelikle tehlikeli çocuk işçiliğini ortadan kaldırmak olmalıdır. Bu eylem eş zamanlı olarak uzun erimde de tedarik zincirlerindeki çocuk işçiliği riskini azaltma stratejileri ile birlikte uygulanmalıdır. Şekil 7’de gösterilen adımlar çocukların üstün yararını göz önünde bulundurarak adım adım uygulanmalıdır.

Toplum Temelli Model

Ailelerin ve toplumun çocuk işçiliği izlemede önemli rolleri vardır. Her bir grup, çocukların çalışma yaşamından çekilmesi ve eğitime yönlendirilmesine katkı sunmada farklı bir rol oynar. Dolayısıyla çocuk işçiliğinin izlenmesinde bu katkıları azami hale getirecek mekanizmalar geliştirilmelidir. İzleme sistemi yararlanıcılarla birlikte fakat sadece yararlanıcılar için olmayacak şekilde planlanmalıdır. Etkilenen toplumun, ailenin özgün katılımı desteklenmeli, sahiplenmelerinin önemi vurgulanmalıdır.

Model, çalışan çocukların gözlemlenmesi için toplum temelli yapıların kullanılmasına, mevcut durumun analiz edilmesine ve ilgili hizmetlere yönlendirilmelerine ilişkin verilerin toplanmasına dayanmaktadır. Çocuğa ilişkin il komisyonları, ustalar, kolluk güçleri, işverenler ve işçi örgütleri çalışanları gibi topluluk düzeyindeki yapılar (tarım, sağlık, eğitim), çocuk işçiliğinin izlenmesi ve ortadan kaldırılması için temel kurum ve kişilerdir. Bununla birlikte, modelde yer alan kurum ve kişilerin görevlerini iyi bir şekilde yerine getirmeleri için kapasitelerinin artırılması, gerekli yetkilerin verilmesi ve bu faaliyetlerin iyi planlanması gerekmektedir. Toplum temelli ÇİİM, iyi koordine edilmiş, hızlı bilgi akış ve kullanımını, mevcut beceri ve hizmetlerin harekete geçirilmesini, toplumun gönüllüğünü gerektirir. ÇİİM yalnızca bilgi üretmek için kullanılan bir mekanizma olmayıp doğrudan eyleme, yani çocukların korunmasına yöneliktir. ÇİİM’den elde edilen bilgiler çocukları desteklemek için kullanılır. Bu da çok iyi eğitilmiş ve kapasitesi güçlendirilmiş bir çocuk işçiliği izleme ekibi ile mümkündür.

Toplum tabanlı ÇİİM, kapsamlı bir yönlendirme sistemi içerir. Yönlendirme sisteminin etkinliği, paydaşlar arasındaki net ve açık tanımlanmış rol ve işbirliğine bağlıdır. Bu model, mevzuata aykırı olarak çalıştırılan çocuk ve gençlerin çalışmasını engelleme ve rehabilitasyona yönelik müdahalelerin yakın çevre ile birlikte gerçekleştirilmesini sağlayan, aileleri ve kurumları güçlendirmeyi amaçlayan bir yaklaşımı uygulamaktadır. Mevcut destek mekanizmalarının etkin kullanımı önemlidir. Çocukların iş yaşamından çekilmesi, yoksulluk giderici önlemler, mesleki eğitim (16 yaş ve üzeri), eğitim desteği, savunulabilirlik artırma, toplum katılımı ve ailelere gelir getirici etkinlikler sunumu

ile eş zamanlı yürütülmelidir. Yerel insan kaynaklarının mobilize edilmesi, güçlendirilmesi ve bu programlara katılımların sağlanması önemlidir. Zorunlu eğitimin tanıtılması; yerel, bölgesel, ulusal ve uluslararası düzeyde ilişkilerin geliştirilmesi ve toplumsal seferberliğin teşvik edilmesi bu modelde uygulanan etkinliklerdir. İlâveten, kamu kurumları, sivil toplum örgütleri ve diğer paydaşlar arasında etkin bir koordinasyonun geliştirilmesi önemlidir.

Çocuk İşçiliğini İzleme Kimler Tarafından Yapılmalıdır?

Çİİ, mümkün olduğunca, iş teftiş sistemiyle bağlantılı olmalıdır, çünkü iş teftiş genellikle işyerinde çocuk işçiliğiyle ilgilenen ana kurumdur. İş müfettişleri, kilit paydaşlar ile diğer kuruluşları bir araya getirmeyi, eşgüdüm ve işbirliği geliştirmeyi amaçlamalıdır. Çİİ'nin uygulamada ne anlama geldiğini ve nasıl olduğuna ilişkin paydaşlarla bir fikir birliğine varılmalıdır. İlgili bakanlıklar, yerel yönetimler, işçi ve işveren örgütleri, meslek kuruluşları, STK'lar, gönüllü kuruluşlar, araştırma kuruluşları ve üniversitelerle işbirliği içinde çalışmaya öncelik verilmelidir.

Eğitim teftiş sistemi de, potansiyel çocuk işçilerinin belirlenmesinde son derece yararlı olan bir diğer önemli kurumdur. Mesleki eğitim gören öğrencilerin, pratik eğitimlerini almak için gittikleri işyerinde gerçekleşen eğitimin izlenmesi amacıyla işyeri ziyaretinde bulunan öğretmenlere bu konuda önemli görevler düşmektedir. İşyeri ziyareti sırasında öğretmenler bir yandan, pratik eğitim amacıyla işyerinde bulunan öğrencilerin eğitim koşullarını takip ederken öte yanda –varsa- eğitim dışı çocuk işçilerin tespitinde de görev alabilirler. Çİİ, iş teftişin, geleneksel olarak çocuk işçiliğinin yoğun bulunduğu ve tehlikeli çalışma şartları olan kayıt dışı ekonomi ve tarım gibi alanlara gitmesini de gerektirecektir.¹²

İş müfettişleri Çİİ alanında kilit aktörlerdir. İş müfettişleri çalışma süreleri, ücretler, iş sağlığı ve güvenliği, işçilerin refahı, çocuk ve gençlerin çalıştırılması, kayıt dışılık, işsizlik, istihdam ve işgücü piyasası uygulamaları gibi çalışma şartlarına ve ortamına ilişkin tüm mevzuat hükümlerinin uygulanmasıyla ilgili olarak izleme, araştırma, inceleme ve denetlemeyi yaparlar. Aynı zamanda denetlenen işyerlerinde mevzuata ilişkin eksikliklerin ve aykırılıkların belirlenerek bunların tamamlanıp çalışma koşullarının ve ortamlarının iyileştirilmesi amacıyla işverenlere gerekli eylemler konusunda bilgilendirme yaparlar. Prensip olarak, iş müfettişlerinin bu rolü çocuk işçiliğinin izlenmesi için de geçerlidir.

¹² Overview of CLM, ILO

Gerçek izleme çalışması, genellikle çok sektörlü ekipler vasıtasıyla yürütülür. Bunlara iş müfettişleri, mülki amirler, işveren ve işçi temsilcileri, sosyal hizmet uzmanları, öğretmenler, kanaat önderleri, kadınlar ve gençlik grupları, medya, meslek kuruluşları, eğitim müfettişleri vb. dahildir. İşyeri seviyesindeki Çİİ'nin, işçi ve işveren kuruluşlarıyla yakın işbirliği içinde geliştirilmesi gerekmektedir.

TESK'e bağlı meslek odaları bünyesinde kurulan İDDG'ler bu süreçte etkinleştirilerek kullanılabilir, yasa ile oluşturulmuş, bir diğer mekanizmadır. İDDG'lerin yayınlığı ve etkinliği konusunda iyileştirmeye ihtiyaç olmakla birlikte bu yapılar, işletmeyi temsil eden meslek örgütlerince kurulduğu için işletme üzerindeki olası etkisinin daha büyük olması beklenir. TESK, UNİCEF ile işbirliği içinde, yukarıda bahsi geçen protokol kapsamında, İDDG sistemini daha aktif hale getirmek için önemli bir proje başlatmıştır.

Çocuk işçiliğini izleme görevini yerine getirenler; izleme, çocuk işçiliğini tespit etme ve çocuklara yönelik çeşitli tehlikeleri ve çalışma koşullarını değerlendirmek için eğitilirler. İzleme bilgileri istatistiksel amaçlar için hazırlanabilir, ancak asıl amaç çocuk işçiliği vakalarının derhal ele alınarak müdahale edilmesini sağlamaktır. Söz konusu bilgilerin, çocuğun hakları ve bazı durumlarda çocuğun mağdur olarak statüsü dikkate alınarak, etik ve gizli bir şekilde toplanmasını ve saklanmasını gerektirmektedir.

Çocuk işçiliği izlemek için kurulan ortaklıklar; tüm beklentiler, yükümlülükler, sorumluluklar, başlangıç ve bitiş tarihleri ve uygulama planlarının açıkça detaylandırıldığı anlaşma metinleriyle resmi niteliğe kavuşturulmalıdır.

Yerel düzeyde çocuk işçiliği izlemede, çok farklı düzeylerdeki (siyasi karar alıcılar, bakanlıklar ve yerel yönetim organları, sosyal planlama, eğitim, istihdam, sağlıktan sorumlu kamu görevlileri, ulusal medya) kurum ve kuruluşlarla bağlantı kurulması, sistematik bir şekilde bilgi paylaşılması, kanıta dayalı ve iyi planlanmış savunu çalışmaları yapılması ulusal ve yerel düzeylerdeki iletişim ağlarının güçlendirilmesi başarı için son derece önemlidir.

Bilgilendirme rolü, önleme kültürüyle daha ön plana çıkacak ve daha fazla önem kazanacaktır.

İş Müfettişleri ve işyerine bu amaçla giden diğer aktörler gittikleri işyerlerinde tespit ettikleri çocuk işçiliği vakalarını, çözebilecekleri gibi, çocuk işçiliğini "önleme kültürü"nü de oluşturabilirler.

“Bir sorunun ortaya çıkmadan engellenmesi olan önleme kültürünün” çalışma hayatına yerleştirilmesi, işyerlerinin çalışma ortam ve koşullarını mevzuata uygun hale getirmeyi hedefler.

1990’lı yılların başından itibaren ülkemizde bu konuda yapılan çalışmalar, çocuk işçiliğın önlenmesinde polisiye tedbirlerin alınmasının sorunun çözümünde etkili olmayacağını göstermiştir. Bu bakımdan İş Teftiş, 2011 yılından bu yana klasik yaklaşımın yerine öncelikli sektör/alan ve öncelikli risk ve risk grupları belirleyerek önleyici denetim yaklaşımını benimsemiştir.

1999 yılının Eylül ayında Cenevre’de düzenlenen İş Teftişı ve Çocuk İşçiler Uzmanlar Toplantısında geliştirilen ülke düzeyindeki tavsiyelerden birinde; “İş Teftişı mümkünse; 81 sayılı Sözleşmenin 3. Maddesinin (ve 129 sayılı Sözleşmenin 6. Maddesinin) ötesine geçerek, daha aktif ve **önlemeye dayalı** bir rol oynamalıdır. İş müfettişleri, teftişleri sırasında, yalnızca mevzuata aykırı olarak çalıştırılan çocukları saptamakla, gerektiğinde bunları işten çekmekle ve işverenlere bu çocukları bir daha çalıştırma yasağı getirmekle yetinmemeli, teftiş görevini tamamlayıcı mahiyette olan diğer önlemlere ilişkin **danışmanlık yapmalı** ve bu önlemlerin alınmasını kolaylaştırmalıdır¹³ denilerek **iş teftişinin, çocuk işçiliğın sonlandırılmasında önleme çalışmalarına ve danışmanlık hizmetlerinin önemine vurgu yapılmıştır.**

Çocuk işçiliği izleme çalışmaları sonucunda edinilen bilgilerin kullanım alanları Kutu 3’te verilmiştir.¹⁴

**Çocuk İşçiliği
İzleme
Çalışmalarından
Elde Edilen Bilgiler
Nasıl Kullanılır?**

KUTU 3: Çocuk İşçiliği İzleme Çalışmaları Sonucunda Edinilen Bilgilerin Kullanılması

Okullar, tanımlanan çocukların gerçekten kayıtlarının yapıldığından emin olmak için işyeri denetiminden gelen bilgileri kullanır.

İşletmeler, bu bilgileri, çalışma koşullarını iyileştirmek için tüm çalışanların menfaati için kullanır.

Sendikalar, toplu sözleşmeler ve davranış kurallarına uyum sağlamak için bu bilgileri kullanabilir.

Yerel yetkililer, bu bilgileri, sürekli olarak çocuk işçiliği yasalarını ihlal eden

¹³ Combating child labour: A handbook for labour inspectors, ILO 2002

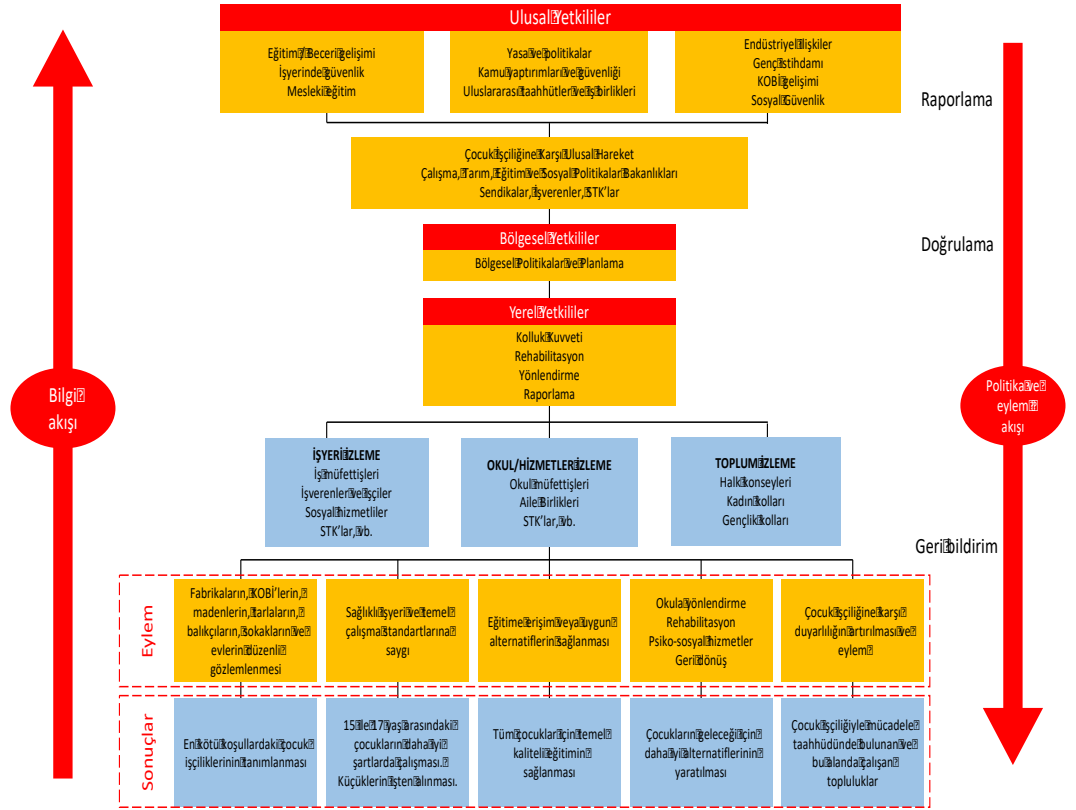
¹⁴ CLM, ILO-IPEC 2005

işverenlere yönelik yaptırım için kullanılabilir.

Sosyal yardım kuruluşları, bu bilgiyi, çocuk işçiliğini önlemek için risk altındaki aileleri hedeflemek ve yardımcı olmak için kullanır.

Politika yapımcıları, belirli seviyedeki sektörlerde ve alanlarda çocuk işçiliği eğilimlerini tespit etmek için yerel seviyedeki bilgileri kullanarak eylem planlamalarını yapabilirler.

Çocuk işçiliği izleme, belirli bir bölgede anahtar bir süreç olarak başlayabilir ve ardından çocuk işçiliğiyle mücadele etmek için mevcut ulusal çabaları kademeli olarak kurar ve bunlarla bağlantı oluşturabilir. Aşağıda yer alan Şekil 8, Çiİ Çerçevesini farklı çalışma düzeyleri ile kanıtlanmış bir kavramsal harita olarak göstermektedir.



Şekil 8: Çocuk İşçiliği İzleme Kavramsal Haritası¹⁵

¹⁵ CLM, ILO

Çocuk İşçiliğinin İzlenmesi Sürecinin Geliştirilmesi

Çocuk işçiliğinin izlenmesi sürecinin geliştirilmesi, insan ve mali kaynakların israfını önlemeyi de sağlamalıdır. Ayrıca, sistematik ve kalıcı bir çaba içinde yürütülmesi de çok önemlidir. Standart bilgi toplama, araştırma ve izleme yöntemleri, çocuk işçiliği verilerinin sistematik bir şekilde toplanması ve analizi için her türlü gayret gösterilmelidir. Çocuk işçiliği veri tabanının güncellenmesi ve verinin zamanında dağıtımı da ayrıca önemlidir. Deneyimler göstermiştir ki; kurumsallaşma ve kapsamlı bir Çİİ sisteminin geliştirilmesi ve kuvvetlendirilmesi sürdürülebilir çabalara katkı sağlayan bir unsurdur.

Çocuk işçiliğinin izlenmesi, çalışma ortamında, eğitimde ve toplumda izleme olduğu gibi aynı zamanda bu yaklaşımlarının ortaklaşa kullanılması ile de gerçekleştirilir. Ortak bir izleme çerçevesinde, kurumların ve aktörlerin farklı yetenek, yetki, kapasite, kaynak ve yetkinliklerin birleştirilmesi amaçlanmaktadır.

Bu faaliyetlerin her biri aynı zamanda bilgi üretir. Çocuk işçiliği izleme süreci, bu bilgilerin tutarlı bir şekilde, merkez bir noktada toplanmasını ve ilgili kişi ve kurumlarla paylaşılmasını sağlar. Bu bilgilerin yerelden ulusala doğru politika geliştirme sürecinde etkili olmasına olanak sağlayacak özenle tasarlanmış bir ağın tesis edilebilmesi önemlidir.

Şekil 9,¹⁶ Çİİ sürecinin geliştirilmesinde hazırlık aşamalarını, Çİİ modelinin ana aşamalarını ve her biri için pratik adımları ve bunların beklenen sonuçlarını özetlemektedir.



Şekil 9: Çocuk İşçiliği İzlemedeki Aşamalar ve Sonuçlar

Çİİ süreci, izlemenin doğru şekilde uygulanmasını sağlayan prosedürleri, belgeleri ve formları içerir. Söz konusu süreç dört aşamaya ayrılmıştır:¹⁷

İZLEME SÜRECİNİN GELİŞTİRİLMESİ

1. Hazırlık Aşaması

Burada Çİİ Çerçevesi oluşturulur. ÇİİÇ, ortakların ve bunların arasındaki anlaşmaların birleşimidir. Bu hazırlık aşaması, izleme için gerekli koşulların sağlanmasını ve Çİİ sürecinin gelişiminin geniş bir paydaş grubu tarafından desteklenmesini sağlar.

Bu aşamada, temel yasalar ve kurumsal yapıların gözden geçirilmesi ve çocuk işçiliği ve Çİİ'ye ilişkin farkındalığın artırılması beklenmektedir.

2. Tasarlama, Test Etme ve Eğitim Aşaması

Çİİ sürecinin tasarımı ve testi, katılımcı olmalı ve herkes tarafından ortak bir anlaşmaya dayanmalıdır.

Bu aşamada, Çİİ süreci tasarlanarak izlemenin doğru uygulanmasını sağlayan prosedürler, dokümanlar ve formlar geliştirilir. Uygun bir test yapılmadan önce, Çİİ'yi yönetenler ve gerçek izleme çalışmalarına katılanlar eğitilmeli ve birbirlerinin rolleri ve sorumlulukları konusunda bilgilendirilmelidir.

Tasarlama, test etme ve eğitim Çİİ sürecinin çalışmasını ve uygulayıcıların gerçek izleme ve yönlendirme faaliyetlerini yönetmek ve yürütmek için yeterli beceri ve kapasiteye sahip olmalarını sağlar. Bu aşama sonunda, güvenilir ve sürdürülebilir bir Çİİ sistemi geliştirilir.

3. İzleme Aşaması

Çocuk işçiliği izleme çerçevesi hazırlandıktan, Çİİ tasarlandıktan ve test edildikten sonra, gerçek izleme ve takip başlar. Çİİ modelinin bu aşamasında, işyerlerine, okullara veya topluma ziyaretler başlar. İzlemenin bir sonucu olarak çocuk işçilerinin işten çekilmeleri ve yasal olarak istihdam edilen genç işçilerin sömürü ve iş tehlikelerinden korunmaları sağlanır. Eşit zamanlı olarak çalışma yaşamından çekilen çocuklara eğitim, rehabilitasyon ve sağlık hizmetlerinin sunulabilmesi için uygulanabilir bir yönlendirmeyi de içerir. Yönlendirme sisteminin verimliliğini genişletmek için tabanda toplum katılımını sağlamak önem taşır. Bu katılım iletişim ağları kurmak ve üyelerin deneyim, kapasite ve hizmetlerinden çocuklar ve ailelerinin yararlanmasını sağlamayı da hedefler.

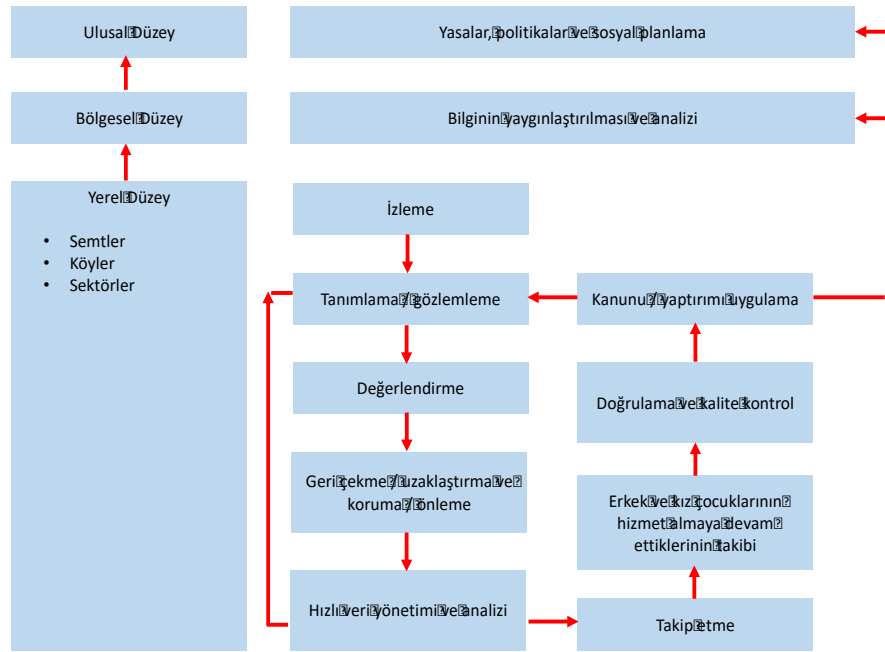
¹⁷ Guidelines for Developing CLM Processes ILO-IPEC, 2005

İzleme ziyaretleri ile ilgili raporlar hazırlanır ve daha önceki ziyaretlerden gelen bilgilerin, işyerindeki gerçek durumlar ile çapraz kontrolü yapılır.

İzleme aşamasında gerçekleştirilen Çİİ'nin temel faaliyetleri aşağıdakileri içerir:¹⁸

- ⇒ **Tanımlama ve değerlendirme:** Mevcut işyerinde bulunan ya da işe giden kız ve erkek çocukları belirlenir.
- ⇒ **Koruma ve korunma:** İşyeri, çocuk işçilerinin maruz kalabileceği işle ilgili tehlikeleri saptamak ve tespit etmek için kontrol edilir.
- ⇒ **Yönlendirme:** Eğer çocuklar “çocuk işçi” olarak tespit edilip ciddi risk altında olduğu değerlendirildiyse, hizmet sağlayıcılar ağı aracılığıyla ihtiyaçlarına uygun hizmetlere yönlendirilir. Eğer işyerinde çocuk işçi bulunmazsa, izleme ekibi, çocuk işçiliğinin nasıl önleneceği ve yasal olarak istihdam edilen genç işçiler için uygun çalışma koşulları hakkında bilgi sağlar.
- ⇒ **Hızlı veri yönetimi ve analizi:** İzleme ziyaretinden sonra, uygun eylem için bilgi kaydedilir ve rapor edilir.

Şekil 10, izleme ve takip aşamalarındaki etkinlikler ve girdiler arasındaki bağlantıları



¹⁸ Guidelines for Developing CLM Processes ILO-IPEC, 2005

göstermektedir.

Şekil 10: Çocuk İşçiliği İzleme ve Takibi Modeli¹⁹

4. Takip Aşaması

Çİİ modelinin ikinci aşamasında, toplanan bilgiler daha geniş kullanım için hazır hale getirilir ve çocuk işçiliğinden çekilen kız ve erkek çocuklar daha iyi koşullar sağlamak için takip edilir. Yerel düzeyde izleme yoluyla toplanan bilgiler, daha sonra politikaların gözden geçirilmesi ve sosyal planlama amacıyla bölgesel ve ulusal düzeydeki yöneticilerle paylaşılır.

İzleme ve takip faaliyetleri düzenli olarak belirli aralıklarla tekrarlanır. Bununla birlikte, çocuk işçiliği azaldığında, Çİİ'nin sıklığının da azalması ve giderek devletin sosyal koruma işlevlerine dahil edilmesi beklenir.

İlk test döneminden sonra Çİİ'nin uygulanabilir olması için, nispeten basit ve kolay bir şekilde çalışması ve yalnızca temel teknik beceri ve donanım gerektirmesi icap ettiği unutulmamalıdır. Ayrıca Çİİ'nin işletme maliyeti, mevcut insan gücü ve mali kaynaklarla uyumlu olmalıdır.

Takip safhasında;

- ⇒ **İzleme:** Çİİ kapsamındaki kız ve erkek çocukların okula devam ettiklerinden veya onlara diğer uygun imkanlar sağlandığından emin olmak için izlenir.
- ⇒ **ÇKK Gereğince hakkında “Eğitim” Tedbiri uygulanan ve potansiyel risk grubundaki çocuklar “danışman” koordinasyonu ile izlenir.**
- ⇒ **Kalite kontrolü ve doğrulama:** Çİİ'den gelen bilgilerin güvenilir ve doğru olduğundan emin olmak için kontrol edilir.
- ⇒ **Yasaların uygulanması için veri sağlanması:** Çocuk işçiliğiyle ilgili yasaların ihlali ile ilgili bilgi, kolluk güçleri ve yargı için hazır hale getirilir.
- ⇒ **Bilginin dağılımı (yaygınlaştırılması) ve analizi:** Bölgesel ve ulusal düzeylerde bilgi sağlanır.
- ⇒ **Mevzuat, politika ve sosyal planlama için girdi sağlanması:** Bilgi, sosyal planlamaya yönelik çocuk işçiliğine karşı yasaların ve politikaların gözden geçirilmesi ve teşvik edilmesi için kullanılır.

¹⁹ Guidelines for Developing CLM Processes, ILO-IPEC

Bu aşama sonunda elde edilen veriler takip için kullanılır ve mevcut politikanın gözden geçirilmesi için sosyal planlama ile paylaşılır.

Çocuklar bir iş türünden diğerine kolaylıkla geçebileceğinden izlenen çocukların takibi zorlaşacaktır, bu nedenle Çocuk İşçiliği İzleme sisteminin etkin olabilmesi için tek bir sektör yerine bütün sektörlerin izlenmesi gerekir.

Kayıtdışı ekonomideki Çocuk İşçiliğini İzleme Mekanizması, iş kanunlarının denetimi ve uygulanmasından daha çok **önleme çalışmalarına** odaklanmalıdır. Bu sektörde, izlemeyi gerçekleştirenlerin sosyal statüsü ve saygınlığı Çİİ'nin güvenilirliği ve yetkisi için önemlidir.

Bu Çİİ türü esas olarak kırsal alanlarda ve çocukların işyerlerinden fiziksel olarak geri çekilmesinin mümkün olmadığı sektörlerde uygulanmaktadır. Kayıtdışı ekonomide çalışan birçok çocuk, özellikle küçük ölçekli işletmelerde aileleri ile birlikte çalışmaktadır. Bu nedenle, gözlemcilerin çalışmaları çocukların ebeveynlerine yönelik olarak, söz konusu çalışma türünün çocuklarına yönelik tehlikeleri ve potansiyel zararları konusunda eğitmeye ve toplumu çocuk işçiliğiyle ilgili kabul edilen kurallara uymalarını sağlamaya odaklanmaktadır.

Çİİ kayıtdışı ekonomi ve diğer alanlarda (kaçakçılık, ev bazlı işler ve bazen tarım transit geçiş noktaları), toplum örgütleri ve STK'lar gibi daha geniş bir ortak yelpazesi ile çalışır ve burada çocuk işçiliğinin kötü etkilerini önlemeye ve bilinç düzeyinin yükseltilmesine ağırlık verilir.

Yöneticiler, dini liderler, sağlık görevlileri ve okul öğretmenleri gibi temel hizmet uzmanları, genellikle Çİİ için potansiyel çocuk işçiliği izleyicilerinin havuzunu oluşturmaktadır. Bu alanda gönüllü kuruluşların temsilcileri de önemli role sahip olmaktadır.²⁰

²⁰ Guidelines for Developing CLM Processes, ILO

Dünyada ve Türkiye’de Çocuk İşçiliği İzleme Deneyimlerinden Örnekler

DÜNYADAN ÖRNEKLER

Hindistan

Hindistan'ın²¹ Chennai şehrinde, Arunodhaya Sokak ve Çalışan Çocukları Merkezi tarafından, çocuk işçilerin eğitim çalışmalarını sürdürmelerini motive edecek eğitim alternatifleri geliştirmek üzere bir proje uygulanmıştır. Proje kapsamında, topluluk temelli Çocuk İşçiliği İzleme Komiteleri kurulmuştur.

Çii Komiteleri; polis, tıbbi uzmanlar, ebeveynler, avukatlar, işverenler, çocuk bakım merkezleri ve toplum liderleri dahil tüm katılımcıların desteklerini alan resmi bir süreç içinde kurulmuştur. Genel hedefi, "14 yaşın altındaki tüm çocukların okula gideceği bir ortamı teşvik edecek sistemi yaratmak" olan projede, her üye, çocuk işçiliğini ortadan kaldırmak için çalışma ve tüm çocukların eğitime katılma hakkını teşvik etme taahhüdünde bulunmuştur.

Komiteler kendi toplulukları içinde, çocuk işgücü hakkında bilgi toplamak, gerektiğinde işveren aleyhine yasal işlem başlatmak, ebeveynleri ve işverenleri bilgilendirmek, topluluk içinde genel farkındalık yaratmak ve okul kayıtlarını desteklemek için son derece aktif çalışmışlardır. Topluluğun çeşitli kesimlerinin katılımı ve taahhüdü, komitelerin en güçlü yanları olmuş, projenin bitiminden sonra da görevlerine devam etmelerini sağlamıştır. Sonuç olarak, çocuk işçiliğinin tehlikeleri ile eğitimin faydaları hakkında geniş çaplı bilgilendirme sağlanmış ve tarafların mevcut durumu izlemenin ve gerektiğinde müdahale etmenin önemine ilişkin farkındalıkları artmıştır.

²¹ Best Practices in Preventing and Eliminating Child Labour through Education, Drawn from the Global CIRCLE Project, Winrock International, 2008

Peru:²²

Annelerin İzleme Grubu-AMF'nin Peru'daki projesinde, çocuklardan yararlananların yakından takip edilmesi ve çocukların çalışmak yerine okula gitmelerinin sağlanması amacıyla, çoğunluğu anneler olmak üzere, anne-babalardan oluşan gruplar kurulmuştur.

Ebeveynler, çocuk işçiliği, çocuk istismarı ve aile içi şiddet konularında bilgilendirilerek çocuk işçiliğine ilişkin farkındalıkları geliştirilmiştir. Eğitimin önemi ve beslenme, kişisel hijyen gibi günlük hayatları ile ilgili diğer konular hakkında bilgilendirilmişlerdir.

Proje kapsamında eğitim alan ebeveynler, topluluk içinde toplumsal değişim ajanları olarak hareket ederek diğer ebeveynleri çocuk emeğinin tehlikelerine karşı uyarılmışlar ve onları çocuklarının eğitime daha fazla destek vermeleri için ikna etmişlerdir. Projenin bitiminde ise, çocuk işçiliğine karşı savunmayı sürdürmeye devam edeceklerini ve okul kayıtlarının arttırılmasına katkıda bulunacaklarını taahhüt etmişlerdir.

İzleme grupları, aileleri doğrudan projenin faaliyetlerine dahil etmenin daha fazla sahiplenme ve sorumluluk sahibi olma konusunda etkili bir yöntem olduğunu kanıtlamıştır. Sonuçta yerel kapasitelerin geliştirilmesi, Proje çıktılarının sürdürülebilirliğine de katkıda bulunmaktadır.

Filipinler:²³

Kapatiran-Komunilat Halk Koalisyonu'nun Filipinler'de uyguladığı projenin özelliği, yararlanıcıların tanımlanmasından, sınıftaki performanslarına kadar, izlemenin titiz ve ayrıntılı bir şekilde yapılmış olmasıdır. Projede "izleme" kapsamında, her bir çocuk için aile koşulları, okul ve çalışma koşulları gibi alanları kapsayan kişisel bir dosya hazırlanmıştır. Değerlendirmeler, tüm derslerden alınan notlar da dahil olmak üzere, çocukların okul raporlarına dayalı akademik seviyelerine göre yapılmıştır. KKPC personeli tarafından, öğretmenler ve okul müdürleri ile yakın işbirliği kurularak projenin kapsamı açıklanarak çocukların davranış ve performanslarına daha fazla dikkat gösterilmesi sağlanmıştır. Her çocuk hakkında düzenli okul raporları sunulmuş dosyalar güncellenmiştir. Raporların ve sorun alanlarının tartışılması için düzenli aylık toplantılar yapılmıştır.

Bireysel çocukları takip eden ve okul yılını tamamladıklarından emin olmak ve tehlikeli işlere girmelerini önlemek için gerekli olan her türlü desteği sağlayan ebeveynler ve

²² Best Practices in Preventing and Eliminating Child Labour through Education, Drawn from the Global CIRCLE Project, Winrock International, 2008

²³ Best Practices in Preventing and Eliminating Child Labour through Education, Drawn from the Global CIRCLE Project, Winrock International, 2008

gençlik gönüllüleri tarafından ayrıca bir “Ek İzleme” gerçekleştirilmiştir. Eğitim desteğinin bir parçası olarak, çocuklara zorluk çektikleri konularda verilen günlük dersler, üç yaygın eğitim merkezi aracılığıyla sağlanmıştır. Sistem içinde çeşitli dış izleme yapanlardan yararlanmanın yanı sıra, çocuklar da birbirlerine göz kulak olmuşlar ve birbirlerinin yokluklarını ilgililere bildirmişlerdir, böylece sorunların çözümünde hızlı hareket edilmesi sağlanmıştır.

İzleme, çocukların evde ne yediğine ve okuldaki aralarda yemeleri için yanlarında ne gibi içecek ve yiyecek getirdiklerine kadar detaylara odaklanmıştır. Ebeveynler, çocuklarının okulda konsantrasyonlarına yardımcı olması için okul öncesi doğru şekilde beslenmelerini sağlamayı taahhüt etmişlerdir. Sonuçta projedeki her çocuk kendi okul döneminde sınıfını geçmiştir. Çocukların yarısından fazlası matematik, fen ve İngilizce gibi ana bilim dallarında sınıf ortalamasının üstünde yer almışlardır.

İnsanların onları önemseydiğini ve sınıftaki başarılarını fark etmeleri, çocuklar için motive edici bir faktör olmuştur. Çalışmalara ebeveynlerin dahil edilmesi ve onların çocuk işçiliği ve eğitimin faydaları konularında duyarlı hale getirilmeleri olumlu sonucunu vermiştir; bir kısım ebeveyn, projenin sonunda da çocuklarını okula göndermeye devam etmek için her türlü çabayı göstereceklerini belirtmişlerdir. KKPC, “kapsamlı izleme sisteminin” personel, gönüllüler, öğretmenler, ebeveynler, müdürler ve çocuklar arasında güçlü ve kalıcı bağlar kurduğunu tespit etmiştir. Bu bağlar, uzun vadede, topluluk temelli projelerin geliştirilmesinde önemli bir araç olacaktır.

Kamboçya²⁴

Kamboçya’da Çalışma ve Sosyal Yardım, Mesleki Eğitim ve Gençlerin Rehabilitasyonu Bakanlığının önderliğinde ILO/IPEC ile işbirliği yapılarak, tuz üretiminde, kauçuk tarlalarında ve balıkçılık sektöründe en kötü biçimlerdeki çocuk işçiliğinin ortadan kaldırılması için bir proje gerçekleştirilmiştir. Eğitim Bakanlığı, Gençlik ve Spor Bakanlığı, Belediyeler ve STK’lar projeye aktif katılım sağlamışlardır. Proje çok etkin ve sistematik bir şekilde yapılandırılmıştır. İlk etapta, hedeflenen bölgelerde sorunun yerel düzeyde sahiplenilmesini sağlamak için İl ve Belediyeler düzeyinde çocuk işçiliği birimleri oluşturulmuştur. Çocuk işçiliği izleme ekipleri ise hem işyerlerinde hem de toplumda yapılandırılmıştır. İşyeri izleme ekibi üyeleri iş müfettişleri ve belediye elemanlarından oluşmuştur. Toplum çocuk işçiliği izleme ekibi ise; toplumdaki kanaat

²⁴ Experiences and Lessons Learned on Child Labour Monitoring: Rubber, Salt and Fishing Sectors in Cambodia, Phnom Penh, Cambodia June 2005

önderleri, gönüllüler ve öğretmenlerin katılımı ile kurulmuştur. Çocukların katılımına öncelik verilmiştir. Gerek hedeflenen çalışan çocuklar gerekse çalışmayan çocuklardan bir komite kurularak çocuk işçiliği konusunda duyarlılık çalışmaları yapılmıştır. Her aşamada çocukların görüş ve bilgilerine başvurulmuştur. Çİİ ekipleri eğitilmiş, Çİİ stratejileri, gözlem formları, izlenecek bölgelerin haritaları, çocuk işçiliği göstergeleriyle iş güvenliği ve iş sağlığı göstergeleri belirlenmiştir. İşyeri ve Toplum Çocuk İşçiliği İzleme Ekipleri eşgüdüm ve işbirliği içinde çalışmışlar, aylık toplanan bilgileri karşılaştırarak bilgileri doğrulama işlemini gerçekleştirmişlerdir. İşyeri izleme ekibi aynı zamanda gidilen hedef bölgelerde duyarlılık çalışmaları yapıp işverenlere bilgi vermişlerdir. Belirlenen çocuklar, eğitim, mesleki eğitim ve hizmet birimlerine yönlendirilmişlerdir. Proje sonunda 1,280 çocuk en kötü biçimdeki işlerden çekilmiş, 2,996 çocuğa ise çocuk işçiliği konusunda yoğun duyarlılık çalışması yapılarak eğitime yönlendirilmiş ve işe girmeleri önlenmiştir.

Kamerun, Fildişi Kıyısı, Gana, Gine ve Nijerya

ILO/IPEC kapsamında **Kamerun, Fildişi Kıyısı, Gana, Gine ve Nijerya'da**²⁵ kakao sektöründe en kötü biçimlerdeki çocuk işçiliğinin ortadan kaldırılması için bölgesel bir program uygulanmıştır. Çalışan çocukları belirlemek, yeni çocukların bu işe girmesini önlemek amacı ile uygulanabilir, güvenilir ve yönetilebilen şeffaf bir toplum temelli ÇİİM kurulmuştur. Çocuk işçiliği izleme mekanizması kurulması çeşitli aşamalardan oluşmuştur. Öncelikle toplumun ve yerel idarenin çocuk işçiliği konusunda duyarlılıkları arttırılmıştır. Toplumdaki kilit aktörler mobilize edilerek toplum içerisinde çocuk işçiliği birimleri oluşturulmuştur. Çİİ süreçleri ve kullanılacak yöntem belirlenmiştir. Veri toplama, veri girme, kaydedilen verilerin doğrulanması, birleştirilmesi ve veri tabanının oluşturulması gibi işlemler tanımlanmıştır. Bu bilgilerin ilgili devlet kurum ve kuruluşları, hizmet sunucular ve toplum ile nasıl paylaşılacağı belirlenmiştir. Bu işlemlerin kimin sorumluluğunda olacağı, nasıl yapılacağı, işlevsel kriterler, rehber kitaplar, eğitim ve tazeleme eğitimi belirlenmiştir. İlgili kurumlarla sosyal ağlar kurularak Çİİ'nin her aşamasında bu kurumlarla nasıl iletişim kurulacağı belirlenmiştir. Sosyal koruma, eğitim, duyarlılık geliştirme, bilgi paylaşımı Çİİ etkinliklerinin merkezinde olmuştur. ÇİİM ile yalnızca Gana'da 1,387 çocuk işten alınmış, 1,211 çocuğa rehabilitasyon hizmetleri sunulmuş, 3,079 çocuk eğitime yönlendirilmiş ve 549 çocuk mesleki eğitime yönlendirilmiştir.²⁶

²⁵ Rooting out child labour from cocoa farms, Paper No. 4, **Child labour monitoring – A partnership of communities and government, ILO 2007**

²⁶ Final Report - United States Department of Labor, https://www.dol.gov/ilab/issues/child-labor/cocoa/Tulane_Final_Report.pdf

Tanzanya

Tanzanya'da²⁷ yerel ve ulusal düzeyde ve işbirliği ve eşgüdüm içinde çalışan Çİİ Mekanizması geliştirilmiştir. Çalışmada, İstihdam ve Gençlik Bakanlığı, Sağlık ve Sosyal Yardım Bakanlığı Sosyal Yardım Bölümü, Tanzanya Sosyal Eylem Fonu ve Ulusal İstatistik Bürosu Ulusal düzeyde ÇİİM'dan sorumlu kurumlar olarak belirlenmiştir. Çİİ Mekanizması, Nüfus Entegre İşgücü Anketi bulguları ve ÇİİM yöntemleriyle toplanan bilgilerin bir araya getirilerek veri tabanının oluşturulmasına, verilerin analizi ve raporlanmasına öncelik vermektedir. Çİİ çalışmalarının sistemli bir şekilde götürülebilmesi için de İl ve Ulusal Düzeyde Çocuk İşçiliği Koordinatörleri atanmış, Ulusal Düzeyde ise ilgili bakanlıklardan oluşan Sektörler arası Koordinasyon Komitesi oluşturulmuştur. İş müfettişleri sosyal yardım ve hizmetlerle koordineli bir şekilde çalışarak en kötü biçimlerdeki çocuk işçiliğinden çekilen çocuklara hizmet verilmesini sağlamaktadır. Çalışma, İstihdam ve Gençlik Bakanlığın bir bölümü olan Çalışma, Ekonomi ve Sosyal Konsey de bu konuda iş müfettişlerini desteklemektedir. Eğitim Bakanlığı ise okuldan ayrılan çocuk ve yetişkinlere alternatif eğitim programları geliştirerek eğitimlerine devam etme olanağı sağlamıştır. Aynı zamanda Temel Eğitim Bölümü, çalışan çocukları hedefleyerek onlar için telafi eğitimi programları sunmaktadır. Mesleki ve Teknik Eğitim bölümü de çalışan çocuklara beceri geliştirme ve girişimcilik eğitimleri vermektedir.

Çalışma Bakanlığı yerel düzeyde 16 bölgede çocuk işçiliği komiteleri oluşturmuş ve Yerel Çocuk İşçiliği Müdahale Çerçeve Programını geliştirmiştir. Bu çerçeve program yerel düzeyde yapılacak çocuk işçiliği çalışmalarını stratejik şekilde yönlendirmektedir. Yerel düzeyde ise ülkenin tamamını kapsayacak Köy Çİİ ve Kasaba Çİİ Komiteleri, toplum kalkınma ve sosyal yardım uzmanlarından oluşturulmuştur. Bu komiteler tehlikeli koşullarda çalışan çocukları belirleyerek izlemektedir. Bazı bölgelerde bu komitelerin kendi bütçesi bulunmaktadır.

Komite üyelerince, öncelikle yerel düzeydeki idarecilerin çocuk işçiliği konusunda duyarlılıkları artırılmıştır. Bilgi toplayacak kişiler eğitilerek ve yerel idarenin veri tabanına entegre edilmek üzere çocuk işçiliği göstergeleri belirlenmiştir. İzlemeyi gerçekleştirenler, her üç ayda bir bütün tarlalarını, işyerlerini ziyaret ederek çalışan kız ve erkek çocuklarını belirlemişlerdir. Belirlenen çocuklar işten çekilerek ve yerel

²⁷ CLMS in Tanzania, <http://tanzaniachildlabourconference.org/docs/PlenaryChild%20Labor%20in%20Agriculture/Robert%20Mhamba%20-%20Child%20Labour%20Monitoring%20Systems%20in%20Tanzania.pdf>

düzeydeki kamu kurumları ile işbirliği yapılarak mesleki eğitim ve teknik beceri alanlarına yönlendirilmişlerdir.²⁸

Pakistan²⁹

ILO, UNICEF ve Sialkot Ticaret ve Sanayi Odası (SCCI), 1997'de 14 yaşın altındaki çocukların futbol topu imalatı sanayiinde çalışmasını engellemek amacıyla; sanayi temelli iç izleme sistemi ve IPEC tarafından uygulanan dış bağımsız bir uygunluk izleme sistemi olmak üzere iki parçalı bir izleme sistemi oluşturmuştur. Çocuklar, eğitim desteğiyle aşamalı bir şekilde tam zamanlı çalışmadan çıkarılmış ve onlara gerekli destek hizmetleri sunulmuştur. Sanayi inisiyatifinin bir parçası olarak, programa katılan SCCI üyelerinin birçoğu, gözlemlemeyi kolaylaştırmak için ev merkezli dikiş üretimini dikiş merkezlerine devretmeyi kabul etmiştir. Ayrıca, Sialkot'taki futbol topu üretiminin izleme işlevleri için bölgede bağımsız bir izleme kurulu kurulmuştur.

Güneydoğu Asya³⁰

Filipinler'de ayakkabı imalatı sektörü, ev bazlı üretim ve Endonezya'da küçük atölyeler karakteristik işlerdir. IPEC, 1999'dan başlayarak, toksik yapııştırıcıların kullanımı ile ilişkili riskler konusunda aileleri, işverenleri ve çocukları eğitmek için faaliyetler yürütmüş ve çocukların bu ve diğer tehlikelere maruz kalmamalarını sağlamaya çalışmıştır.

Orta Amerika³¹

Guatemala, Honduras, Nikaragua, Panama ve Dominik Cumhuriyeti'ndeki ticari tarımsal çocuk emeğini azaltma çabası içinde IPEC, bağımsız dış izleme ekipleri ve iç gözlem gruplarına dayanan bir izleme sistemi tasarlamıştır. Dış ekipler, düzenli aralıklarla yapılan plantasyon ziyaretleri için monitörler ve iş müfettişlerinden oluşturulmuştur.

Güney Amerika³²

Bolivya, Ekvator ve Peru'da çok tehlikeli faaliyetleri kapsayan küçük ölçekli madencilik sektöründe, ILO-IPEC tarafından, "Özel Kurumsal İzleme Sistemi" adıyla, izleme ve doğrulama için yenilikçi bir sınai-spesifik bölgesel yaklaşım oluşturulmuştur. İzleme sistemi, her ülkede Çalışma Bakanlığı'nın başkanlık ettiği kurumlar arası bir anlaşmada yer almış ve bilgi toplanması ve analizinde iş müfettişlerinin yanı sıra diğer yerel, bölgesel ve ulusal grupların katılımını da sağlamıştır.

²⁸ Good Practices on Child labour monitoring system (Tanzania) , www.ilo.org/ipec/Informationresources/.../index.htm

²⁹ Facts on CLM, ILO-IPEC, 2005

³⁰ Facts on CLM, ILO-IPEC, 2005

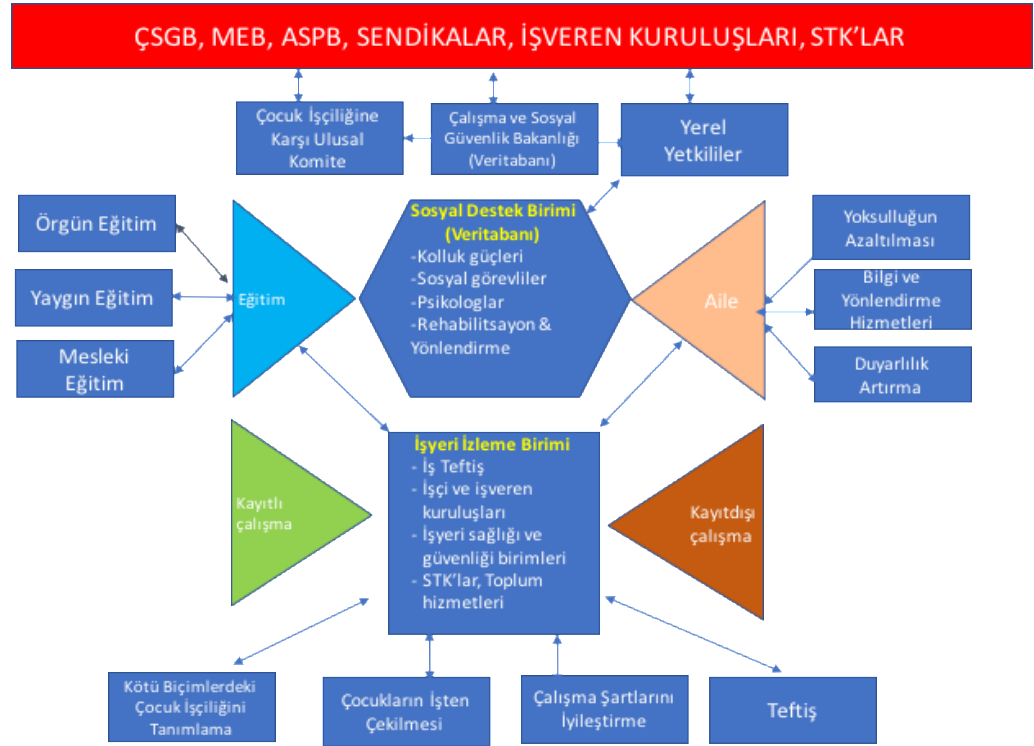
³¹ Facts on CLM, ILO-IPEC, 2005

³² Facts on CLM, ILO-IPEC, 2005

TÜRKİYE'DE ÇOCUK İŞÇİLİĞİ İZLEME SİSTEMİ

Ülkemizde çocuk işçiliği izleme (Çİİ) alanında çeşitli çalışmalar yapılmış ve kayda değer ilerlemeler kaydedilmiştir. Çocuk işçiliği izleme faaliyetleri 2000 yılında, İş Teftiş Kurulu (İTK) liderliğinde Çalışma Genel Müdürlüğü bünyesinde kurulan Çocuk İşçiliği Bölümü (ÇİB) ile çok sektörlü bir ekip tarafından başlatılmıştır.

Ülkemizde **ulusal düzeyde** çocuk işçiliğinin izlenmesi, mücadele modellerinin belirlenmesi ve üretilmesi amacıyla Çalışma ve Sosyal Güvenlik Bakanlığı bünyesinde; Ulusal Yönlendirme Komitesi (*ÇSGB İş Teftiş Kurulu, ILO, Sendikalar, İşveren kuruluşları, TESK, ASPB, MEB, UNICEF-Gözlemci*) ve Ulusal Danışma Kurulu (*İlgili tüm kurum ve kuruluşlar*) oluşturulmuştur (Şekil 11). Bu Kurullarda, kurumsal düzeyde yapılan çalışmalar, karşılaşılan zorluklar ve ulaşılan sonuçlar tartışılmış ve konuya ilişkin çözümlere yönelik çeşitli politika kararları alınmıştır.



Şekil 11: Türkiye'de Çİİ Sistemine Müdahale Alanları³³

³³ Guidelines for Developing CLM Processes, ILO

ÇSGB, İTK³⁴ işveren ve işçi kuruluşlarıyla yakın işbirliği içinde 1993-2005 yılları arasında 28 ilde, 6 sektörde, 12 mesleki alanda yürüttüğü çalışmalarda kayıt dışı sektörlerde çalışan 10,000'den fazla çocuğa ulaşmıştır. İş müfettişleri; çocuk işçiliğinin yoğun olarak uygulandığı sektörler, çocuk işçilerin ve ailelerinin eğitim durumları, işyerlerinde karşılaşılan riskler, endüstriyel ilişkiler, çocukların mesleki eğitim seviyeleri ve gelecek beklentileri hakkında ayrıntılı bilgi toplamışlardır. Söz konusu projelere ilişkin çalışma alanı seçilirken, önceki araştırmaların değerlendirilmesinin ışığında öncelikli riskli alan olarak belirlenen sanayi sektöründeki çocukların genel olarak çalışmakta olduğu ülkenin yedi bölgesinden yedi sektör (metal, ahşap işleme, tekstil, konfeksiyon, deri, oto tamir ve otomobil boyası) kapsamıştır. İTK, çocuk işçiliği izleme çalışmalarını gerçekleştirirken eşit zamanlı olarak, çocukların iş hayatından uzaklaştırılıp rehabilitasyon hizmetlerinin hızlı ve etkili bir şekilde verilmesi, bütünleşmiş ve yöresel temelli programların oluşturulması, bu çocuklara eğitim hizmetleri sağlanması ve risk altındaki diğer çocukların çalışma hayatına başlamalarının önlenmesini sağlamıştır. İş müfettişleri işveren ve işçi kuruluşlarıyla, MEB, SHÇEK, araştırma kuruluşları, hastaneler, iş sağlığı ve güvenliği birimleri, valilikler ve belediyeler ile yakın çalışma halinde çok sektörlü bir yaklaşım geliştirmişlerdir.

Projelerin uygulanmasında iş müfettişleri tarafından, sorunun öncelikle tüm boyutları ile tanımlanmasını, tarafların katılımıyla çözüm önerileri geliştirilmesini, ilgili tüm tarafların harekete geçmesini ve değişimi sağlayacak farklı bir denetim yöntemi uygulanmıştır. Projede uygulanan yöntem üç aşamadan oluşmuştur. Birinci aşama "gözleme ve dinleme", ikinci aşama "değerlendirme ve anlama", üçüncü aşama ise "politika ve strateji"dir. İlk aşamada "gözleme ve dinleme" yöntemiyle sorunun tanımlanması için durum saptaması yapılmıştır. Durum saptamasında, sorunun öznesi olan çocukların çalıştırılmalarının ekonomik, sosyal ve kültürel nedenleri ortaya konulmuştur. İkinci aşamada "değerlendirme ve anlama" yöntemiyle sorunun taraflarının (çocuk, işveren, usta) katılımı ile sorunlar önceliklerine ve acilliklerine göre belirlenmiştir. Üçüncü aşamada ise sorunlara yönelik önlemler ve stratejiler belirlenmiş, çocuk işçiliğiyle mücadelede iş müfettişlerinin "politika ve stratejileri" hazırlanmıştır.

³⁴ Çalışma ve Sosyal Güvenlik Bakanlığı, Çocuk işçiliği projeleri, <http://www3.csgb.gov.tr/csgbPortal/ShowProperty/WLP%20Repository/itkb/dosyalar/faaliyetler/dene-timdisi/ilococuk>

İzmir’de Çocuk İşçiliğinin En Kötü Biçimlerinin Seçilen Sektörlerde 2003 yılı itibariyle Sona Erdirilmesi Projesi kapsamında İTK İş Müfettişleri, MEB öğretmenleri ve İşyeri Denetim ve Danışmanlık Grupları (İDDG) üyelerinden oluşan **İşyeri İzleme Komitesi** (İİK) kurularak Çİİ konusunda çok sektörlü bir yaklaşım geliştirmiştir.

ÇSGB, ÇÇB³⁵ tarafından 2005-2007 yılları arasında uygulanan En Kötü Biçimlerdeki Çocuk İşçiliğinin Ortadan Kaldırılması Projesi kapsamında çocuk işçiliğinin ulusal düzeyde izlenmesini sağlamak üzere özel bir veri tabanı geliştirilmiştir. İlk adım olarak projede, çocuk işçiliği sorunu üzerinde çalışan ve resmi görevinin bir parçası olarak çocuk işçiliği konusunda bilgi toplayan kurum ve kuruluşlar belirlenmiştir. Her ilde farklı kamu veya sivil toplum örgütleriyle yakın işbirliği ve koordinasyon kurulmasına öncelik verilmiştir. Bu çalışmalara, Milli Eğitim Bakanlığı, Sosyal Hizmetler ve Çocuk Esirgeme Kurumu, Valilikler önemli destek sağlamışlardır.

Projenin öncelikle, hareket noktası olarak okullar seçilmiştir. Okul temelli çocuk işçiliği izleme sistemine 7 ilde dahil olan okulların sayısı 155 olup, 34 pilot okulda çocuk işçiliği bilgi sistemi oluşturulmuştur. Bu etkin mekanizmanın sonucu olarak okul tabanlı çocuk işçiliği izleme sistemi yoluyla 1,300 çocuk tespit edilmiştir. Bu da toplamda tespit edilen 4,891 çocuğun üçte bir oranındaki bir bölümünün okul tabanlı çocuk işçiliği izleme sisteminden geldiği anlamına gelmektedir. Bu da okulların istekliliğini göstermekte, daha da önemlisi öğretmenler ve okul yöneticilerinin çocuk işçiliği ile mücadelede aktif bir rol üstlendiklerini açıkça ifade etmektedir.

ÇSGB, ÇÇB tarafından “Çocuk İşçiliğinin Önlenmesinde Yerel Kaynakların Etkinleştirilmesi Projesi” kapsamında, küçük ve orta ölçekli işletmelerde ağır ve tehlikeli işlerde çalıştırılan çocuklar ile tarım işlerinde çalıştırılan çocukların izlenmesine yönelik Adana, Şanlıurfa, Gaziantep, Kocaeli ve Ordu’da çocuk işçiliği izleme birimleri oluşturulmuştur. Bu birimler vasıtasıyla, etkin bir izleme sistemi kurularak, ildeki diğer kurum ve kuruluşlarla işbirliği sağlanarak, çocuk işçiliğini önlemeye yönelik çalışmalar yürütülecektir.³⁶

Çalışma ve Sosyal Güvenlik Bakanlığı ve ILO ortaklığında yürütülen **“Türkiye’deki Mevsimlik Fındık Tarımında En Kötü Biçimlerdeki Çocuk İşçiliğinin Sona Erdirilmesine Yönelik Kapsamlı Model Projesi”** ile 22 Şubat 2017 tarihinde Şanlıurfa ilinde mevsimlik tarımda çocuk işçiliği izleme çalışmaları başlatılmıştır.

³⁵ Eradicating the Worst Forms of Child Labour in Turkey Final Report, November 25, 2005 – November 25, 2007

³⁶ <https://www.dunya.com/gundem/bes-ilde-cocuk-isci-izleme-birimleri-kuruldu-haberi-204969>

Aileleri ile birlikte mevsimlik fındık tarımında yer alan çocukların işten çekilmeleri, işe girmelerinin önlenmesi ve okula devamlarının desteklenmesi amacıyla oluşturulan çocuk işçiliği izleme mekanizması kapsamındaki bu çalışma; ÇSGB, Şanlıurfa Valiliği, ILO, Şanlıurfa Çalışma ve İş Kurumu İl Müdürlüğü ve Şanlıurfa İl Milli Eğitim Müdürlüğü işbirliğiyle yürütülecektir.

Çalışmada, Milli Eğitim Bakanlığı tarafından çıkarılan 21.3.2016 tarihli “Mevsimlik Tarım İşçileri ile Göçer ve Yarı Göçer Ailelerin Çocuklarının Eğitime Erişimi Genelgesi” temel alınmaktadır. Aileleri ile birlikte mevsimlik tarıma katılan çocukların işten çekilmek üzere izlenmesi ve eğitime erişimlerinin sağlanmasına ilişkin yönlendirme çalışmalarının yapılabilmesi için, mevsimlik tarım özelinde çocuk işçiliği sorunu ve bu soruna yönelik proje kapsamında geliştirilen **eğitim temelli müdahale modeli** ele alınmaktadır.

Tüm ilgili taraflarla yapılan çalışmalar sonucunda elde edilen bilgiler çerçevesinde, çocukların okula devamlarının izlenmesi ve çocuk işçiliği izleme mekanizması faaliyetlerinin yaygınlaştırılması hedeflenmektedir.

Söz konusu Proje, ilk olarak 2012 yılında ILO ile Çalışma ve Sosyal Güvenlik Bakanlığı ortaklığında mevsimlik fındık tarımında en kötü biçimlerdeki çocuk işçiliğinin sona erdirilmesine yönelik olarak başlatılmıştır. Türkiye'nin Doğu Karadeniz Bölgesi'nde yer alan Ordu ilinde başlatılan proje, başarıyla tamamlanan ilk dönemin ardından 2015 yılı itibarıyla Batı Karadeniz Bölgesinde Düzce ve Sakarya ve mevsimlik tarım işçisi göçü veren Şanlıurfa illerini de kapsayacak şekilde genişletilmiştir. Projenin genel hedefi, hükümetin Ulusal İstihdam Stratejisi (2014-2023)'nde yer alan çerçeve doğrultusunda mevsimlik tarım işlerinde çocuk işçiliğinin en kötü biçimlerinin ortadan kaldırılmasına katkıda bulunmaktır. Çocukların en kötü biçimlerdeki işlerden çekilmesi ve risk altındaki çocukların çalışma yaşamına girmesinin önlenmesi için yerel kapasitenin güçlendirilmesine katkı sağlanması ve konuya ilişkin duyarlılık geliştirilmesi amaçlanmaktadır.³⁷

Bugüne değin yapılan çalışmalar çalışan çocukların, yerel düzeyde tespit edilmesi ve yönlendirilmesi için de gerekli bir çerçeve sağlamaktadır. Çocuk işçiliğinin izlenmesi konusunda, önemli sayıda çalışma gerçekleştirilmiş ve ilerleme kaydedilmiştir.

Türkiye'de çocuk işçiliğini izlemeye yönelik yoğun çabalar sayesinde önemli bir mesafe kat edilmiş olsa da Ülke ölçeğinde, çok disiplinli ve kademeli (çocuk işçiliği) izleme

³⁷ http://www.ilo.org/ankara/news/WCMS_546713/lang--tr/index.htm

mekanizması oluşturulamamıştır. Ulusal ve yerel düzeyde çeşitli kuruluşlarla birlikte, çocuk işçiliğinin izlenmesi için kapsamlı, bütünleştirilmiş, eşgüdümlü ve çok-disiplinli bir sistemin oluşturulması gerekmektedir. Milli eğitim teftiş sistemlerinin, iş teftiş sistemleriyle eşgüdüm ve işbirliğinin artırılması ve özellikle uzak yerlerdeki kırsal bölge okullarına yapılan ziyaretlerin sıklaştırılması gibi tedbirlerle kapasitesinin ve mali kaynaklarının artırılmasına ihtiyaç vardır. Ortak veri tabanlarını birbirine bağlamak ve paylaşımını sağlamak üzere ve özellikle de teftiş kurullarını, en fazla ihtiyaç duyulan yerlerde -evde ve toplum içinde- çocuklar için koruyucu bir ortamın inşa edilmesine katkıda bulunacak kuvvetli bir önleyici düzenek olarak işleyebilecek olan okul ve toplum temelli izleme sistemleriyle ilişkilendirmek konusunda da adımlar atılmalıdır.

Ek1: İş Teftiş ve Çocuk İşçiliği ile İlgili Uluslararası Sözleşmeler

Birleşmiş Milletlerin en önemli görevlerinden biri uluslararası standartları belirleyen Sözleşmeleri kabul etmesidir. ILO, çalışma hayatı ile ilgili uluslararası standartları belirler. Sözleşmeler, Üye Devletler tarafından onaylandığında, bu sözleşmelerin hükümlerini hukukta ve uygulamada hayata geçirme konusunda kendilerini bağlarlar. Aynı konuda birçok Sözleşmeye eşlik eden 'Tavsiyeler' ise, Sözleşmede yer alan politikalar, mevzuat ve uygulamalar gibi konularda belirlenen şartların uygulanması için devletlere ayrıntılı rehberlik etmektedir.

Çocukların çocuk işçiliğinden çekilmeleri, korunmaları ve uygun destek hizmetlerine yönlendirilmeleri amacıyla hazırlanan en önemli eylem çerçeveleri, çocuk işçiliği konusundaki uluslararası standartlardır.

Bu konuda en önemli sözleşmeler; “Birleşmiş Milletler Çocuk Hakları Sözleşmesi”; 138 sayılı ILO Sözleşmesi ve 182 sayılı ILO Sözleşmesidir.

81 sayılı ILO Sözleşmesi de çalışma hayatındaki sorunlar ve çocuk işçiliği ile mücadelede en etkin mekanizma olan teftiş ve izleme sistemini içeren İş Teftiş ile ilgili anahtar uluslararası sözleşmelerden biridir.

İŞ TEFTİŞ

Bir iş müfettişinin yetkisi ulusal kanunlardan kaynaklansa da, müfettişlerin rol ve sorumluluklarının kalbi, 130'un üzerinde üye devlet tarafından onaylanan 1995 Protokolü tarafından desteklenen 1947 ILO Sözleşmesinde (No.81) kapsamaktadır.³⁸

Bu Sözleşme, iş teftişin işyerindeki şartlarla ilgili yasal hükümlerin uygulanmasını sağlamak için temel işlevleri arasında yer alan ve çalışırken işçilerin korunmasını içeren 3.1 (a) maddesinde;

*“Çalışma müddetleri, ücretler, iş emniyeti, işçilerin sağlığı ve refahı, **çocuk ve gençlerin çalıştırılması** ve bunlarla ilgili diğer hususlar gibi, çalışma şartlarına ve işçilerin işleriyle meşgul oldukları sırada korunmalarına dair kanuni hükümlerin mezkûr hükümlerin tatbikini temin etmekle iş müfettişlerinin vazifeli oldukları nispette uygulanmasını*

³⁸ CLM - Child Labour-The Role of Labour Inspection: A Resource Booklet for Labour Inspectors, other Enforcement Agencies and Key ILO Partners, ILO-IPEC

sağlamak;” denilerek çocuk ve genç işçiliği ile iş teftiş arasında açık bir şekilde bağ kurulmaktadır.

Sözleşme, onaylayan Devletlerde etkin iş teftiş sistemlerinin kurulması ve geliştirilmesi için beş temel prensip tanımlamaktadır:

- ⇒ İş teftişi, müfettişlerin bağımsız ve tarafsız bir şekilde çalışabilecekleri bir kamu görevidir.
- ⇒ Etkili iş teftişi için, teftiş hizmeti ile sosyal ortaklar, işverenler ve işçiler arasında yakın işbirliği olmalıdır.
- ⇒ İş teftişinin teknik açıdan komplike bir işyerine destek sağlayabilmesi ve etkili olabilmesi için, teknik kuruluşlar, polis ve itfaiye gibi diğer ilgili ortaklar belirlenmeli ve işbirliği yapılmalıdır.
- ⇒ Kazaların olmasından sonra soruşturma yapılmasından ziyade, önleme tedbirlerine önem verilmelidir.
- ⇒ İş müfettişlerinin rol ve faaliyetleri, geleneksel işveren-çalışan ilişkisi kapsamı dışında en fazla sayıda kişi için genişletilmelidir.

SANAYİ VE TİCARETTE İŞ TEFTİŞİ HAKKINDAKİ 81 SAYILI ILO SÖZLEŞMESİ

ILO Kabul Tarihi: 19.6.1947

RG. Tarih ve Sayısı: 22.12.1950 / 7689

ILO'nun en önemli 10 Sözleşmesinden biri olarak kabul edilen “Sanayi ve Ticarete İş Teftişi Hakkındaki 81 Sayılı ILO Sözleşmesi” sınai ve ticari işyerlerinde çalışanların çalışma koşulları ve bu kişilerin korunmaları ile ilgili yasaların uygulanmasını amaçlamaktadır.

Sözleşme, tüm işyerlerinde uygulanabilir bir sistem olarak; çalışma saatleri, ücretler, işyeri güvenliği, sağlık, çocukların ve gençlerin istihdamı gibi temel fonksiyonları kapsayan iş teftiş için kriterleri sağlamaktadır. Sözleşmede yer alan standartlar, çocuk işçiliği ile mücadelede ve çocuk işçiliğinin ortadan kaldırılmasında önemli bir araçtır.

Ayrıca Sözleşmenin 12. maddesi, iş müfettişlerine gündüz ya da gece, herhangi bir zamanda denetim yapma yetkisi vererek, etkili bir iş teftiş sistemine imkan sağlamaktadır.

81 sayılı Sözleşme, etkili iş teftişi için aşağıdaki şartları içermektedir:³⁹

- ⇒ İş teftişi, çalışma şartlarına ve işçilerin korunmasına ilişkin yasal hükümlerin uygulanması (Madde 2) bakımından, tüm işyerlerine uygulanan bir sistem (Madde 1) şeklinde düzenlenmelidir.
- ⇒ Çalışma saatleri, ücretler, güvenlik, sağlık ve refah, çocukların ve gençlerin istihdamı ve diğer ilgili temel fonksiyonları kapsamalıdır. (Madde 3.1)
- ⇒ Müfettişler, işverenlere ve işçilere kanuna nasıl uyulacağı konusunda bilgi vermeli ve yetkili makamları mevcut yasal hükümlerin kapsamadığı herhangi bir kusur veya suiistimal konusunda uymalıdır. (Madde 3.1)
- ⇒ İş teftişi merkezi bir otoritenin gözetim ve denetimine tabi tutulmalıdır. (Madde 4.1)
- ⇒ İş güvenliği ile uğraşan diğer kamu hizmetleri ve STK'larla, işçi ve işveren kuruluşlarıyla etkin işbirliği yapılmalıdır. (Madde 5)
- ⇒ Müfettişler, istikrarlı istihdamları olan ve hükümet değişiklikleri ile hatalı dış etkenlerden bağımsız kamu görevlileri olmalıdır. (Madde 6)
- ⇒ İş müfettişleri, yeterlilikleri gözönünde bulundurularak işe alınmalı ve işlerine uygun eğitim almalıdırlar. (Madde 7)
- ⇒ İş müfettişlerinin sayısı, diğer hususların yanısıra işyerlerinin sayısı, niteliği, boyutu ve durumu, bu işyerlerinde istihdam edilen kişi sayısı ve uygulanacak yasal hükümlerin sayısı ve karmaşıklığı bakımından, bu görevlerin etkin bir şekilde yerine getirilmesini sağlamak için, yeterli olmalıdır. (Madde 10)
- ⇒ Yerel ofisler ve ulaşım araçları ile uygun şekilde donatılmış olmalıdırlar. (Madde 11)
- ⇒ Doğru kimlik bilgileri verilmeli ve düzgün bir şekilde yetkilendirilmiş olmalıdırlar. (Madde 12 ve 13)
- ⇒ İşyerleri, ilgili yasal hükümlerin etkili bir şekilde uygulanmasını sağlamak için gerekli sıklıkla ve itinalı bir şekilde teftiş edilmelidir. (Madde 16)
- ⇒ İş müfettişleri tarafından uygulanabilir yasal hükümlerin ihlal edilmesi ve iş müfettişlerinin görevlerini yerine getirirken engellenmesine ilişkin uygun cezalar ulusal yasa ve yönetmeliklerle sağlanmalı ve etkili bir şekilde uygulanmalıdır. (Madde 18)

³⁹ CLM - Child Labour-The Role of Labour Inspection: A Resource Booklet for Labour Inspectors, other Enforcement Agencies and Key ILO Partners, ILO-IPEC

BM ÇOCUK HAKLARI SÖZLEŞMESİ

BM Kabul tarihi: 20.11.1989

RG Tarih ve Sayısı: 27.1.1995 / 22184

Bu Sözleşme uyarınca çocuğa uygulanabilecek olan kanuna göre daha erken yaşta reşit olma durumu hariç 18 yaşına kadar her insan çocuk sayılır.

Çocuk Hakları Sözleşmesi (ÇHS)'nde ayırım gözetmeden tüm çocuklara uygulanacak temel haklar ve özgürlükler özetlenmektedir. Devletlerin, ailelerin, toplulukların ve özel sektörün eylemleri 4 temel ilkeye dayanmalıdır, bunlar; Çocuğun Yüksek Yararı; Çocukların Katılımı; Ayrımcılık Yapmama; Hayatta Kalma ve Çocuğun Gelişmesi'dir

BM Çocuk Hakları Sözleşmesi ve ÇHS'ne ek Protokoller, davranış kurallarının çerçevesini oluşturur. Bu Protokoller: "Çocuk Satışı, Çocuk Fahişeliği ve Çocuk Pornografisi ile İlgili İhtiyari Protokol", "Çocukların Silahlı Çatışmalara Dahil Olmaları Konusundaki İhtiyari Protokol" ve "Bireysel Başvuru Hakkı İhtiyari Protokolü"dür.

138 SAYILI İSTİHDAMA KABULDE ASGARI YAŞA İLİŞKİN ILO SÖZLEŞMESİ VE 146 SAYILI TAVSİYE KARARI

ILO Kabul Tarihi: 6.6.1973

RG Tarih ve Sayısı: 21.6.1998 / 23379

Bu Sözleşme, ücretli ya da kendi hesabına çalışmasına bakmaksızın tüm çocukları ve tüm ekonomik sektörleri kapsamaktadır.

Çocuk işçiliğine ilişkin en kapsamlı sözleşmelerden biri asgari çalışma yaşını belirleyen ve çocuk işçiliğinin ortadan kaldırılmasına yönelik bir ulusal politikanın benimsenmesini gerektiren "İstihdama Kabulde Asgari Yaşa ilişkin 138 sayılı ILO Sözleşmesi"dir.

Bu Sözleşme, aynı zamanda asgari yaşı zorunlu eğitime bağlayarak, çocuğun söz konusu yaşta işte değil, okulda olması gerektiğini belirterek, çocuk işçiliğinin ortadan kaldırılmasında eğitimin önemini kabul eder.

Sözleşme ile asgari çalışma yaşı 15 olarak benimsenirken, kalkınmakta olan ülkelerde asgari çalışma yaşının başlangıçta 14 olarak belirlenmesine olanak tanımıştır. Yine de 18 yaşın altındaki hiçbir çocuk tehlikeli işlerde çalıştırılmaz.

Asgari Çalıştırma Yaşına İlişkin 146 sayılı Tavsiye Kararı da ilgili Sözleşmeyi tamamlayıcı tedbirlere yer verir. Asgari çalışma yaşının 16'ya çıkarılmasının amaç edinilmesi; tehlikeli işlerde asgari yaşın hala 18'in altında bulunduğu durumlarda bu yaşın

belirtilen düzeye çıkarılması için acil girişimlerde bulunulması gibi tavsiyeler içermektedir.

ILO'NUN EN KÖTÜ BİÇİMLERDEKİ ÇOCUK İŞÇİLİĞİNİN YASAKLANMASI VE ORTADAN KALDIRILMASINA İLİŞKİN 182 SAYILI ACİL EYLEM SÖZLEŞMESİ VE 190 SAYILI TAVSİYE KARARI

ILO Kabul Tarihi: 17.6.1999

RG Tarih ve Sayısı: 27.6.2001 / 24445

En Kötü Biçimlerdeki Çocuk İşçiliğinin Yasaklanması ve Ortadan Kaldırılmasına İlişkin 182 sayılı Acil Eylem Sözleşmesi”, zorla çalıştırma, insan ticareti, borç karşılığı çalıştırma ve çocukların zorla silahlı çatışmalara dahil edilmesi, pornografi ve uyuşturucu ticareti yoluyla istismar gibi çağdaş kölelik biçimlerini de içeren, çocuk işçiliğinin en kötü biçimlerine yönelik öncelikleri belirler. Ayrıca **Sözleşme'nin 3. maddesinin (d) fıkrası**, kötü şartlardaki çocuk işçiliği kapsamında, 18 yaşın altındaki çocukların kendi sağlıklarına, güvenliklerine veya ahlaki gelişimlerine zarar verecek işlerde çalıştırılmayacaklarını belirtir.

Sözleşmenin 4. maddesi, ulusal seviyede hükümetlerin sosyal ortaklarla birlikte, ilgili uluslararası standartlar ve özellikle 182 sayılı ILO Sözleşmesine ek ve tamamlayıcı nitelikte olan **190 sayılı Tavsiye Kararının** 3. ve 4. paragraflarının dikkate alınarak **hangi tür işlerin tehlikeli olduğunun belirlenmesini de talep etmiştir.**

Ülkemizde de, ÇSGB tarafından bu kapsamda, ilgili tarafların görüş ve önerileri alınarak, 138 ve 182 sayılı ILO Sözleşmelerinin uygulanmasını da içeren, çocuk işçiliğinin belirlenen en kötü şekillerinin önlenmesine yönelik olmak üzere Çocuk İşçiliği ile Mücadele Ulusal Programları hazırlanmıştır. *(Bkz. Bölüm: Türkiye’de Çocuk İşçiliğini İzleme Sistemi)*

138 ve 182 sayılı Sözleşmeler, ILO’nun Temel Haklara İlişkin 8 Sözleşmesi’nin içerisinde yer almaktadırlar.